

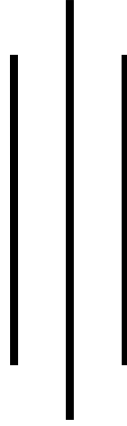
# लिखुपिके गाउँपालिकाको फोहोरमैला व्यवस्थापन योजना

अन्तिम प्रतिवेदन  
२०८१



लिखुपिके गाउँपालिका  
गाउँ कार्यपालिकाको कार्यालय  
चौलाखर्क, सोलुखुम्बु, कोशी प्रदेश, नेपाल

# लिखुपिके गाउँपालिकाको फोहोरमैला व्यवस्थापन योजना



पेश गरिएको निकाय  
लिखुपिके गाउँपालिका  
गाउँ कार्यपालिकाको कार्यालय  
चौलाखर्क, सोलुखुम्बु  
कोशी प्रदेश, नेपाल

२०८१

## विषय सूची

<b>अध्याय - १: परिचय .....</b>	<b>१</b>
१.१ पृष्ठभूमी .....	१
१.२ फोहोरमैला व्यवस्थापनसम्बन्धी कानूनी आधार .....	२
१.२.१ फोहोरमैला व्यवस्थापन नीति, २०५३ .....	२
१.२.२ फोहोरमैला व्यवस्थापन ऐन, २०६८ .....	२
१.२.३ स्थानीय सरकार सञ्चालन ऐन, २०७४ .....	३
१.२.४ वातावरण संरक्षण ऐन, २०७६ .....	३
१.२.५ राष्ट्रिय जलवायु परिवर्तन नीति, २०७६ .....	४
१.२.६ दिगो विकास लक्ष्य, २०१६-२०३० .....	४
१.३ उद्देश्य .....	४
<b>अध्याय - २: गाउँपालिकाको पृष्ठभूमी .....</b>	<b>५</b>
२.१ अवस्थिति .....	५
२.२ प्रशासनिक सिमा .....	५
२.३ जनसांख्यिक विवरण .....	६
२.५ हावापानी .....	७
२.६ प्रमुख नदीनाला तथा ताल तलैया .....	७
२.७ धार्मिक ऐतिहासिक, पुरातात्विक र पर्यटकीय स्थलहरु .....	७
२.८ ईन्धनको प्रयोग .....	८
२.९ भू-उपयोग .....	८
२.१० शौचालयको प्रयोगको अवस्था .....	१०
<b>अध्याय - ३: अध्ययन विधि .....</b>	<b>१२</b>
३.१ द्वितीय स्रोतको समीक्षा .....	१२
३.२ सन्दर्भ सूची निर्माण .....	१२
३.३ तथ्याङ्क सङ्कलन .....	१३
३.४ तथ्याङ्क विश्लेषण तथा मस्यौदा प्रतिवेदन तयारी .....	१३
३.४.१ सवल पक्ष, दुर्बल पक्ष, सम्भावना र चुनौतीको विश्लेषण (SWOT analysis) .....	१३
३.४.२ मस्यौदा प्रतिवेदन तयार .....	१३
<b>अध्याय - ४: गाउँपालिकाको फोहोर व्यवस्थापनको वर्तमान अवस्था .....</b>	<b>१४</b>
४.१ फोहोरको प्रकार .....	१४
४.२ फोहोरमैला व्यवस्थापनको वर्तमान अवस्था .....	१५
४.३ संस्थागत संरचना .....	१९
४.४ सवल पक्ष, दुर्बल पक्ष, सम्भावना, चुनौतीहरूको विश्लेषण (SWOT analysis) .....	२०

४.५ दीर्घकालीन सोच, लक्ष्य तथा उद्देश्य.....	२१
<b>अध्याय - ५: फोहोरमैला व्यवस्थापन योजनाको रणनीति तथा कार्यनीति .....</b>	<b>२३</b>
<b>अध्याय - ६: फोहोरमैला व्यवस्थापन योजनाको वार्षिक बजेट.....</b>	<b>३३</b>
६.१ फोहोरमैला व्यवस्थापन योजनाको अनुमानित वार्षिक बजेट .....	३३
६.२ फोहोरमैला व्यवस्थापन योजनाको वार्षिक अनुमानित बजेटको सारांश.....	४३
६.३ बजेटको सम्भावित स्रोत .....	४३
<b>अध्याय - ७: नतिजा सूचक .....</b>	<b>४४</b>
<b>अध्याय - ८: सारांश .....</b>	<b>४६</b>
<b>अनुसूचीहरू .....</b>	<b>४७</b>
अनुसूची - १: नक्सा .....	४७
अनुसूची - २: फोटोहरु:.....	५०
अनुसूची - ३: जाँचसूची (चेकलिस्ट).....	५२
अनुसूची - ४: मिटिङ माइन्यूट.....	६०

## अध्याय - १: परिचय

### १.१ पृष्ठभूमी

नेपालजस्तो अविकसित राष्ट्रका लागि फोहोरमैला व्यवस्थापन गर्नु एक चुनौतीको रूपमा रहेको छ । जनसंख्या वृद्धि, जीवनस्तरमा वृद्धि, तीव्र शहरीकरण तथा औद्योगिककरणका कारण फोहोरको मात्रा बढ्नुका साथै त्यसको व्यवस्थापनमा समस्या देखिएको छ । फोहोरमैला व्यवस्थापनले देशको पारिस्थितिकीय प्रणाली, सामाजिक, एवम् आर्थिक पक्षलाई असर पारेको हुन्छ । फोहोरमैलाको अनुचित व्यवस्थापनले जनस्वास्थ्य र उक्त क्षेत्रको सुन्दरतामा असर पार्नुको साथै हावा, पानी, माटोको गुणस्तरमा समेत हास ल्याउने गर्दछ ।

विश्वव्यापी रूपमा गरिएका अध्ययनअनुसार प्रतिव्यक्ति फोहोर उत्पादन दर विकसित राष्ट्रको बढी रहे तापनि फोहोर व्यवस्थापनको समस्या अविकसित राष्ट्रमा धेरै रहेको पाईएको छ । बजेटको अभाव, पूर्वाधारको कमी, कानूनको अभाव र फोहोर व्यवस्थापनसम्बन्धी ज्ञान, सीप तथा जनचेतनाको कमीजस्ता चुनौतीहरू अविकसित राष्ट्रसँग भएका कारण उचित तरिकाले फोहोर व्यवस्थापन हुन नसकेको अध्ययनले देखाएको छ । तथ्याङ्कअनुसार अविकसित राष्ट्रको प्रतिव्यक्ति प्रतिदिन फोहोर उत्पादन दर ०.५६ के.जी. रहेको छ भने विकसित राष्ट्रको प्रतिव्यक्ति प्रतिदिन फोहोर उत्पादन दर १.२ के.जी. रहेको छ । ADB को तथ्याङ्कअनुसार नेपालको प्रतिव्यक्ति प्रतिदिन फोहोर उत्पादन दर ०.७८ के.जी. रहेको छ प्रतिव्यक्ति प्रतिदिन फोहोर उत्पादन दर फोहोरको अनियन्त्रित विसर्जनका कारण पानी, माटो र बोटबिरुवामा धातुहरू मिसिन गई प्रदुषण हुने गर्दछ । साथै खुला रूपमा फोहोर बाल्ने प्रक्रियाले CO, CO<sub>2</sub>, SO, NO, PM<sub>10</sub>, PM<sub>2.5</sub> जस्ता वायु प्रदुषकहरू उत्सर्जन हुने गर्दछन् । त्यसैगरी खुला रूपमा फोहोर विसर्जन गर्नाले फोहोरबाट निस्कने मिथेन (CH<sub>4</sub>) ग्यास र अन्य हरित ग्यासले विश्वव्यापी तामक्रम वृद्धि (Global Warming) मा ठूलो भूमिका खेल्दछ भने फोहोर विसर्जन गरिएको क्षेत्रमा आगो लाग्ने सम्भावना पनि बढ्दछ । फोहोर विसर्जन क्षेत्रमा भएको किरा, झिँगा, तथा चरणका लागि गएको पशु चौपायाहरूबाट रोग सर्ने सम्भावना बढ्दछ । हानिकारक फोहोर अन्य फोहोरसँग मिसाउँदा फोहोर संकलन गर्ने र विसर्जित क्षेत्रबाट पुनः चक्रणयुक्त वस्तु सङ्कलन गर्ने व्यक्तिहरूलाई चोटपटक लाग्न सक्दछ ।

फोहोरमैला व्यवस्थापन नेपाल सरकार, साथै स्थानीय सरकारको प्राथमिकतामा परे तापनि त्यसको उचित कार्यान्वयन भएको देखिदैन । नेपालका स्थानीय सरकारहरूले फोहोरमैला व्यवस्थापन गर्न तथा आफ्नो क्षेत्र सफा राख्न विभिन्न खालको चुनौतीहरू व्यहोर्नु परेको छ । नेपालको फोहोरमैला व्यवस्थापन ऐन, २०६८ ले पालिकाको फोहोर सङ्कलन, प्रशोधन र अन्तिम विसर्जनका लागि पूर्वाधारको संचालन र व्यवस्थापनको जिम्मेवारी स्थानीय सरकारलाई दिएको छ । पालिकास्तरमा विशेषगरी गाउँपालिकामा फोहोरमैलासम्बन्धी जानकारीको कमी र दक्ष तथा प्रशिक्षित जनशक्तिको कमीका कारण फोहोरमैला व्यवस्थापन एक जटिल र प्राविधिक रूपमा चुनौतीपूर्ण कार्य बनेको छ । जनसङ्ख्या वृद्धि, बजारको विकास, र परिवर्तित जीवनशैलीसँगै फोहोरको मात्रा पनि बढ्दै गएको हुनाले यसको व्यवस्थापनतर्फ पालिकाहरूको

पूर्ण रूपमा ध्यान जानु आवश्यक भएको छ । यसका लागि नेपालको ७५३ वटै पालिकाहरूले सर्वप्रथम फोहोरमैला व्यवस्थापन योजना तयार पार्नु आवश्यक छ ।

फोहोरमैला व्यवस्थापन योजना (SWMP) मानव गतिविधिहरूबाट उत्पादन हुने फोहोरमैलाको उचित व्यवस्थापन गरी स्वास्थ्य तथा वातावरणमा पर्न सक्ने ह्रासलाई कम गर्नका लागि तयार पारिएको आवश्यक कार्यहरूको खाका हो । वातावरणीय रूपमा दिगो अवस्था सुनिश्चित गर्न र अनुचित व्यवस्थापनबाट हुने जोखिमलाई कम गर्न उपयुक्त कार्यहरू गर्नको लागि विकास गरिएको स्थल-विशेष योजना हो । फोहोरमैला व्यवस्थापन योजनाले फोहोरमैलाको वर्गीकरण, पुनः प्रयोग, पुनः चक्रण, प्रशोधन, सङ्कलन, ढुवानी तथा अन्तिम विसर्जनको प्रक्रियाको बारेमा विस्तृत रूपमा उल्लेख गर्दछ । योजनाले फोहोरमैलाले स्वास्थ्य तथा वातावरणमा प्रतिकूल असर पार्ने विद्यमान र सम्भावित समस्याहरूको पहिचान गर्दछ र भविष्यमा ती समस्या उत्पन्न हुन नदिनका लागि के-के कार्य गर्न सकिन्छ भन्ने बारे विस्तृत तथा प्रष्ट रूपमा उल्लेख गर्दछ । साथै, व्यवस्थापन योजनामा सुचित गरिएका कार्यहरू कार्यान्वयन गर्ने जिम्मेवार निकाय, कार्य सम्पन्न गर्नुपर्ने समयावधि र त्यसमा लाग्ने अनुमानित लागतको समेत जानकारी दिईन्छ ।

यस फोहोरमैला व्यवस्थापन योजनाले लिखुपिके गाउँपालिकामा विभिन्न स्रोतहरूबाट निस्कने खतरायुक्त तथा गैर-जोखिम ठोस र तरल फोहोरहरूको व्यवस्थापनका लागि अपनाउनुपर्ने कार्यनीतिको व्याख्या गर्नेछ ।

## १.२ फोहोरमैला व्यवस्थापनसम्बन्धी कानूनी आधार

नेपाल सरकारले फोहोरमैला व्यवस्थापनलाई ध्यानमा राखी नेपाल राजपत्रमा विभिन्न नीति, ऐन तथा नियमहरू प्रकाशित गरेको छ । नेपालको संविधान, २०७२ धारा ३० ले सबै नागरिकलाई स्वच्छ र स्वस्थ वातावरणमा बाँच्न पाउने मौलिक अधिकार प्रदान गरेको छ र यस संविधानले दिएको अधिकार प्रयोग गरी ल्याएका नीति नियमहरू निम्नानुसार रहेको छ-

### १.२.१ फोहोरमैला व्यवस्थापन नीति, २०५३

फोहोरमैला व्यवस्थापनसम्बन्धी राष्ट्रिय नीतिले स्थानीय तहमा फोहोरमैला व्यवस्थापन गर्न स्थानीय सरकारलगायतका सरकारलाई फराकिलो ढाँचा उपलब्ध गराएको छ । यस नीतिको दफा ५.१ ले फोहोरमैला व्यवस्थापनमा स्थानीय तहका संस्थाहरूको संलग्नता स्पष्ट रूपमा उल्लेख गरिएको छ । फोहोरमैला व्यवस्थापनसम्बन्धी समस्या भएको प्रत्येक पालिकामा सरसफाईका लागि छुट्टै इकाई रहने नीतिमा उल्लेख गरिएको छ । आवश्यक परेको खण्डमा स्थानीय तहले राष्ट्रियस्तरमा फोहोर व्यवस्थापनसम्बन्धी काम गर्ने संस्थाहरूसँग समन्वय गरी निजी संस्थाहरूसँगको सहकार्यमा फोहोर संकलन, संरक्षण, परिचालन, स्थल व्यवस्थापन, ढुवानी र अन्तिम विसर्जन गर्ने व्यवस्था रहेको छ ।

### १.२.२ फोहोरमैला व्यवस्थापन ऐन, २०६८

फोहोरमैला व्यवस्थापन ऐन, २०६८ फोहोरमैला व्यवस्थापनसम्बन्धी मार्गदर्शन प्रदान गर्ने प्रमुख विधान हो । यस ऐनले फोहोरमैला व्यवस्थापनमा केन्द्रदेखि स्थानीय तहसम्मको भूमिका र

जिम्मेवारीहरू स्पष्ट रूपमा परिभाषित गरेको छ । ऐनको परिच्छेद-३ ले फोहोरमैला व्यवस्थापनमा स्थानीय निकायको जिम्मेवारी देहायबमोजिम उल्लेख गरेको छ-

- फोहोर सङ्कलन केन्द्र, ल्याण्डफिल साइट, प्रशोधन केन्द्र, कम्पोष्ट प्लान्ट, बायोग्यास प्लान्ट जस्ता पूर्वाधारहरूको निर्माण र सञ्चालन गरी फोहोरमैला व्यवस्थापन गर्न स्थानीय निकाय जिम्मेवार हुने,
- प्रशोधन केन्द्र तथा सङ्कलन केन्द्रमा संकलन हुने फोहोरको व्यवस्था गर्ने जिम्मेवारी स्थानीय निकायको हुने आदि ।

### १.२.३ स्थानीय सरकार सञ्चालन ऐन, २०७४

नेपालको संविधानको धारा २९६ को उपधारा " बमोजिमको व्यवस्थापिका सांसदले (१)स्थानीय सरकार सञ्चालन ऐन, २०७४" बनाएको छ । यस ऐनअन्तर्गत स्थानीय सरकारको काम कर्तव्य र अधिकारको हकमा दफा ११, उपदफा २ अन्तर्गत आधारभूत स्वास्थ्य र सरसफाईसम्बन्धी काम कर्तव्य सुझाईएको छ । उपदफा २ को झले स्वच्छ खानेपानी तथा (५) खाद्य पदार्थको गुणस्तर र वायु तथा ध्वनिको प्रदूषण नियन्त्रण र नियमन, झले सरसफाई (६) सचेतनाको अभिवृद्धि र स्वास्थ्यजन्य फोहोरमैलाको व्यवस्थापन र झ ले स्वास्थ्यजन्य (७) फोहोरमैला संकलन, पुनःउपयोग, प्रशोधन, विसर्जन, र सोको सेवा शुल्क निर्धारण र नियमनको व्यवस्था रहेको छ । त्यसैगरी उपदफा ४ को डले स्थानीयस्तरमा प्रदूषण नियन्त्रण र (२४) हानिकारक पदार्थहरूको नियमन तथा व्यवस्थापन गर्नुपर्ने व्यवस्था रहेको छ ।

ऐनको दफा १२ को उपदफा(११) ले फोहोरमैलाको सङ्कलन र व्यवस्थापन, चोक तथा गल्लिहरूको सरसफाई, ढल निकास, र मरेका जनावरको व्यवस्थापन गर्ने गराउने जिम्मेवारी वडा स्तरको रहेको उल्लेख गरेको छ । त्यसैगरी दफा २६ ले गाउँपालिका तथा नगरपालिकाले आफ्नो कार्यसञ्चालन गर्दा लागत न्यूनीकरण, स्रोतसाधनको अधिकतम उपयोग वा प्रभावकारी सेवाप्रवाहका लागि फोहोरमैला विसर्जनस्थल वा प्रशोधन प्रणालीको विकास र सञ्चालनका लागि अन्य गाउँपालिका वा नगरपालिकासँग साझेदारी, सम्झौता वा संयुक्त व्यवस्थापन गर्न सक्ने व्यवस्था गरेको छ ।

### १.२.४ वातावरण संरक्षण ऐन, २०७६

वातावरण संरक्षण ऐन, २०७६ को परिच्छेद २ ले परियोजनाहरूको वातावरणीय अध्ययन प्रतिवेदन सम्बन्धित बिभाग वा वन तथा वातावरण मन्त्रालयबाट स्वीकृत गराउनुपर्ने प्रावधानको बारेमा उल्लेख गरेको छ । त्यसैगरी परिच्छेद ३ को दफा १५ उपदफा (२) ले कसैले पनि जनजीवन, जनस्वास्थ्य एवम् वातावरणमा उल्लेखनीय प्रतिकूल प्रभाव पार्ने गरी प्रदूषण गर्न वा गराउन नपाउने भनेको छ ।

वातावरण संरक्षण ऐन, २०७६ को दफा ४४ ले दिएको अधिकार प्रयोग गरी बनाएको वातावरण संरक्षण नियमावली, २०७७ को परिच्छेद ३ मा भएको नियम १४ उपनियम(२) अनुसार स्थानीय तहले प्रदूषणको प्रकृति अनुसार कुहिने, पुनःप्रयोग र पुनःचक्रण गर्न सकिने फोहोर वर्गीकरण गरी उचित व्यवस्थापन गर्नुपर्ने हुन्छ ।



### १.२.५ राष्ट्रिय जलवायु परिवर्तन नीति, २०७६

नेपाल सरकारले जलवायु परिवर्तनको प्रभावलाई न्यूनीकरण गर्न र जलवायु अनुकूलन समाजको विकास गर्न सरकारी निकायलाई नीतिगत मार्गदर्शन उपलब्ध गराउने उद्देश्यले राष्ट्रिय जलवायु परिवर्तन नीति, २०७६ जारी गरेको छ । जलवायु उत्थानशील समाजको विकास गरी राष्ट्रको सामाजिक आर्थिक समृद्धिमा योगदान पुऱ्याउने यस नीतिको उद्देश्य रहेको छ । यस नीतिको धारा ८ को उपधारा ८.७(ग) मा घरेलु तथा होटल व्यवसाय र अस्पतालहरूबाट निस्कने फोहोरमैलाको स्रोतमै वर्गीकरण गरी जोखिमपूर्ण र घातक फोहोरजन्य पदार्थको उचित व्यवस्थापन र अन्य जैविक फोहोरहरूलाई उर्जा उत्पादनमा प्रयोग गर्न प्रोत्साहन गरिने उल्लेख गरिएको छ ।

### १.२.६ दिगो विकास लक्ष्य, २०१६-२०३०

दिगो विकासका १७ वटा लक्ष्यहरूमध्ये लक्ष्य ६ ले सबैका लागि स्वच्छ पानी र सरसफाईको उपलब्धता सुनिश्चित गर्ने लक्ष्य राखेको छ । सन् २०३० सम्ममा प्रस्तावित लक्ष्य अनुसार सबै समुदाय खुला दिशामुक्त भएको हुने तथा शहरीक्षेत्रका सबै घर ढल निकाससँग जोड्ने लक्ष्य रहेको छ । यसका लागि ढल व्यवस्थापन तथा प्रशोधन केन्द्रको स्थापना तथा फोहोर पानीको प्रशोधन व्यवस्थापन तथा पूर्वाधारको निर्माण एवम् व्यवस्थापन र सरसफाईसम्बन्धी चेतना अभियान तथा कार्यक्रमहरू प्रवर्द्धन गर्ने कार्यहरू प्रस्ताव गरिएको छ ।

## १.३ उद्देश्य

लिखुपिके गाउँपालिकाले व्यहोर्न सक्ने अनुचित फोहोरमैला व्यवस्थापनबाट हुने स्वास्थ्यजनक तथा वातावरणीय चुनौतीहरूलाई पार गर्न फोहोरमैला व्यवस्थापन योजना तर्जुमा गर्दा देहायका विशिष्ट उद्देश्यहरू राखिएको छ-

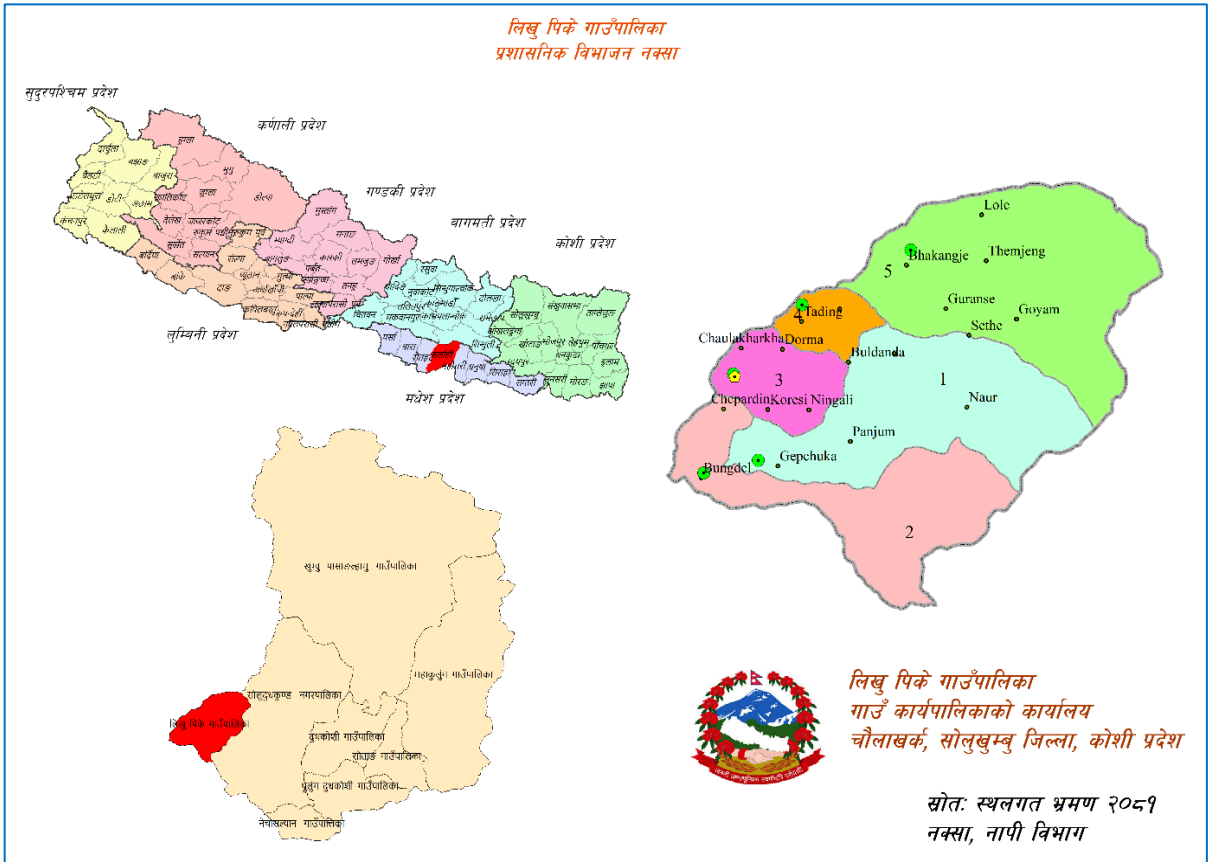
- i. गाउँपालिकामा भएको फोहोरमैला व्यवस्थापनसम्बन्धी समस्याहरूको पहिचान गर्ने,
- ii. सामाजिक एवम् वातावरणीय अवस्थाको आधारभूत जानकारी संकलन गर्ने,
- iii. अवस्थित समस्याहरू निर्मुल गर्नकालागि फोहोरमैला व्यवस्थापन योजना तयार पर्ने,
- iv. फोहोरमैला व्यवस्थापनको जिम्मेवारी र उत्तरदायित्व लिने सरोकारवालाको पहिचान गर्ने, साथै उक्त कार्य सम्पन्न गर्ने समयावधि र लागत अनुमान गर्ने ।



# अध्याय - २: गाउँपालिकाको पृष्ठभूमी

## २.१ अवस्थिति

नेपालको कोशी प्रदेश अन्तर्गत पर्ने हिमाली जिल्ला सोलुखुम्बुमा अवस्थित यस गाउँपालिका अक्षांश २७.४८ डिग्री उत्तरदेखि २७.६१ डिग्री उत्तरसम्म र देशान्तर ८६.३५ डिग्री पूर्वदेखि ८६.५१ डिग्री पूर्वसम्म फैलिएको छ । समुन्द्र सतहबाट १२९८ मिटर देखि ४२१८ मिटर सम्मको उचाईमा अवस्थित छ । पूर्वमा सोलुदुधकुण्ड नगरपालिका, उत्तर एवम् पश्चिममा रामेछाप जिल्ला र दक्षिणमा ओखलढुङ्गा जिल्लासँग सिमाना जोडिएको छ । यस गाउँपालिकाको औसत लम्बाई १६.८ किलोमिटर औसत चौडाई ९.६ किलोमिटर रहेको छ ।



चित्र १: लिखु पिके गाउँपालिकाको स्थलाकृत नक्शा

## २.२ प्रशासनिक सिमा

लिखु पिके गाउँपालिका नेपालको एक हिमाली जिल्ला सोलुखुम्बुमा रहेको गाउँपालिका हो । नेपालको संबिधान २०७२ ले अंगिकृत गरेको तिन तहको राज्य संरचना बमोजिम स्थानीय तह वर्गिकृत हुँदा सोलुखुम्बु जिल्लाका साविक गाउँ विकास समितिहरू गोली, चौलाखर्क र भकान्जेलार्ई समेटेर वि.सं २०७१ फागुन २७ गते लिखुपिके गाउँपालिको घोषणा गरिएको हो । विश्वसम्पदा सूचीमा सुचिकृत नेपालको पहिचान सर्वोच्च शिखर सगरमाथा यसै जिल्लामा पर्ने हुँदा यस गाउँपालिकाको समेत ऐतिहासिक महत्व रहेको छ ।

तालिका नं. १: वडा विवरण

नयाँ वडा	साविकको गाविस	साविकको वडा
१	गोली	६, ७, ८ र ९
२	गोली	१, २, ३, ४ र ५
३	चौलाखर्क	५, ६, ७, ८ र ९
४	चौलाखर्क	१, २, ३ र ४
५	भकाञ्जे	१ देखि ९ सबै

स्रोत: पालिका पार्श्वचित्र २०७४

### २.३ जनसांख्यिक विवरण

राष्ट्रिय जनगणना २०७८ को तथ्याङ्क अनुसार लिखु पिके गाँउपलकाको कुल परिवार सङ्ख्या १२५१ रहेको छ । यी परिवारहरुमा कुल जनसङ्ख्या ५३३४ छ जसमध्ये पुरुष २६७३ र महिला २६६१ रहेको छ । यस गाँउपालिकाको औषत परिवार संख्या ४.२६ र लैङ्गिक अनुपात १००.४५ छ भने जनघनत्व ४२.८८ प्रतिवर्ग किलोमिटर छ ।

तालिका नं. २: जनसंख्या विवरण

क्र.सं.	विवरण	परिमाण
१.	जम्मा घरधुरी	१२५१
२.	जम्मा जनसङ्ख्या	५३३४
३.	पुरुष	२६७३ (५०.११%)
४.	महिला	२६६१ (४९.८९%)
५.	सरदर घरधुरी सङ्ख्या	४.२६ (४.३७ नेपालको र ४.१६ कोशी प्रदेशको)
६.	लैङ्गिक अनुपात	१००.४५ पुरुषमा १०० महिला
७.	जनघनत्व	४२.८८ व्यक्ति प्रति वर्ग कि.मी.

स्रोत: राष्ट्रिय जनगणना, २०७८

#### वडागत रुपमा जनसङ्ख्या विवरण

राष्ट्रिय जनगणना २०७८ को तथ्याङ्क अनुसार यस लिखु पिके गाँउपालिकामा कुल जनसङ्ख्या ५३३४ रहेको छ । जसमध्ये पुरुष २६७३ रहेको छ भने महिला २६६१ रहेको छ । यस जनसङ्ख्यालाई वडागत रुपमा बसोवासको आधारमा हेर्दा सबभन्दा बढी वडा नं. ५ मा रहेको छ । जसमा १३२५ (पुरुष ६६२ महिला ६६३) जना रहेको छ भने सबभन्दा कम वडा नं. १ मा ६०१ (पुरुष ३०५, महिला २९६) जना रहेको छ ।

तालिका नं. ३: वडागत रूपमा जनसङ्ख्या विवरण

वडा नं.	पुरुष	प्रतिशत	महिला	प्रतिशत	कुल	प्रतिशत	क्षेत्रफल	जनघनत्व
१	३०५	५.७२	२९६	५.५५	६०१	११.२७	३५.९०	१६.७४
२	६३१	११.८३	६३२	११.८५	१२६३	२३.६८	२७.६१	४५.७४
३	५७६	१०.८०	६०३	११.३०	११७९	२२.१०	१०.०३	११७.५५
४	४९९	९.३६	४६७	८.७६	९६६	१८.११	५.५३	१७४.६८
५	६६२	१२.४१	६६३	१२.४३	१३२५	२४.८४	४५.३१	२९.२४
जम्मा	२६७३	५०.११	२६६१	४९.८९	५३३४	१००	१२४.३८	४२.८८

स्रोत: राष्ट्रिय जनगणना, २०७८

## २.५ हावापानी

नेपालको हिमाली जिल्ला सोलुखुम्बुमा पर्ने यस गाउँपालिकाको हावापानीमा पनि विविधता रहेको छ । वर्ष भरिको मौसमलाई नियाल्दा यस क्षेत्रमा मुख्यतया ३ प्रकारको हावापानी रहेको पाईन्छ । समुन्द्र सतहको १२०० मि. उचाई देखि २१०० मि. सम्ममा उष्ण प्रदेशिय हावापानी, २१०० मि. देखि ३३०० मि. सम्मको उचाईमा समशितोष्ण हावापानी र ३३०० मि. देखि ५००० मि. सम्मको उचाईमा लेकाली हावापानी पाईन्छ । गर्मी महिनाहरुमा यस ठाउको तापक्रम बढेर ३० डिग्री सेन्टीग्रेड भन्दा माथि हुने गरको र जाडो महिनाहरुमा तापक्रम झरेर शुन्य डिग्री सेन्टीग्रेड भन्दा कम सम्म पुग्ने गरको छ । गत वर्षको आँकडा अनुसार यस गाउँपालिकाको तापमान तथा वर्षा यस प्रकार रहेको छ ।

औसत अधिकतम तापक्रम २६ डिग्री सेन्टीग्रेड (अधिकतम तापक्रम : ३३ डिग्री सेन्टीग्रेड) औसत न्युनतम तापक्रम : ७ डिग्री सेन्टीग्रेड (न्युनतम तापक्रम ९ डिग्री सेन्टीग्रेड) औसत वार्षिक वर्षा : १६६१.१ मिलिमिटर

## २.६ प्रमुख नदीनाला तथा ताल तलैया

सप्तकोशी नदीको एक सहायक लिखु नदी यस गाउँपालिकाको पश्चिम सिमानामा रहेको छ । त्यस्तै हिमगंगा नदी, किन्जा खोला, खिम्जा खोला, घट्टे खोला समेत यस गाउँपालिका भएर बग्ने गर्दछन् । यस गाउँपालिकामा चो सम्बा, चो नक्पू, दक्चुजस्ता पोखरीहरु समेत रहेका छन् ।

## २.७ धार्मिक ऐतिहासिक, पुरातात्विक र पर्यटकीय स्थलहरु

सोलुखुम्बु जिल्ला आफैमा एक ठुलो पर्यटकीय जिल्ला हो । सर्वोच्च शिखर सगरमाथा लगयतका उच्च हिमशृंखलाहरु महालनगुर, क्यासर नुम्बुर, पुमोरी, लोत्से आदि यस जिल्लामा पर्दछन् । यसले गर्दा यी क्षेत्रमा जाने पर्यटकहरुको लागि पदमार्गको रूपमा विकास भएको सगरमाथा पदमार्ग यहि गाउँ पालिकाको पिके डाँडो हुदै सगरमाथा आधार शिबिरमा गएर टुंगिन्छ । पिके डाँडा हिमालहरुको दृष्यावलोकन गर्नको लागि निकै उपयुक्त थलो हो । पिके क्षेत्र यस गाउँपालिकाको मुख्य पर्यटकीय क्षेत्रको रूपमा विकास भैरहेको छ । यस गाउँपालिकाभित्र रहेका विभिन्न धार्मिक तथा पर्यटकीय क्षेत्रहरुको आफ्नै मौलिक विशेषता र महत्व रहेका छन् ।

## २.८ ईन्धनको प्रयोग

मानिसहरुले जीवनयापन गर्नका लागि विभिन्न प्रकारका इन्धनका स्रोतहरु उपयोग गर्ने गर्दछ । यसै सन्दर्भमा यस लिखु पिके गाउँपालिकाको जनताहरुले प्रयोग गरिरहेका इन्धनका स्रोत अनुसार सबभन्दा बढी ९०.९ प्रतिशतले काठदाउरा प्रयोग गरेको तथ्याङ्कले देखाएको छ भने सबभन्दा कम ०.४ प्रतिशतले वायोग्यास प्रयोग गर्ने गरेको देखिन्छ ।

तालिका नं. ४: लिखु पिके गाउँपालिकामा खाना पकाउनका लागि प्रयोग गरिने उर्जाको प्रकार

उर्जाको प्रकार	प्रतिशत
काठ/दाउरा	९०.९
एलग्याँस.पी.	८.७
बिजुली	०
गुइठा/गोबर	०
बायोग्याँस	०.४
मट्टीतेल	०
अन्य	०

स्रोत: राष्ट्रिय तथ्याङ्क कार्यालय, राष्ट्रिय जनगणना, २०७८

दाउराको प्रयोग अधिकतम देखिएको यस गाउँपालिकामा विधुतीय चुलो एवम् सुधारिएको चुलोको प्रयोग बढाउनु पर्ने देखिन्छ । अधिकतम दाउराको प्रयोगले स्वास्थ्यमा असर पार्नुसँगै वायु प्रदुषण र जैविक विविधतामा ह्रास ल्याउनेछ ।

त्यसैगरी बत्ती बाल्नका लागि अधिकतम घरधुरीले बिजुली प्रयोग गर्दछन्, जुन कुल घरधुरीको ८७.६८ प्रतिशत रहेको छ र त्यसैगरी १०.२७ प्रतिशतले सोलार समेत प्रयोग गर्ने गरेका छन् ।

तालिका नं. ५: लिखु पिके गाउँपालिकामा बत्तिका लागि प्रयोग गरिने उर्जाको प्रकार

उर्जाको प्रकार	प्रतिशत
बिजुली	९६.९
सोलार/सौर्य उर्जा	२.६
मट्टीतेल	१.०५
बायोग्याँस	०.१
अन्य	०.२

स्रोत: राष्ट्रिय तथ्याङ्क कार्यालय, राष्ट्रिय जनगणना, २०७८

## २.९ भू-उपयोग

कूल १२४.३८ क्षेत्रफल रहेको लिखु पिके गाउँपालिकामा २०.९८ प्रतिशत भू-भाग खेतीयोग्य जमिनले ओगटेको छ भने ६६.०१ प्रतिशत जमिन वनले ओगटेको छ, जल क्षेत्रले ११.१२ प्रतिशत, १.८९ प्रतिशत भू-भाग निर्मित (आवास, बजार) र अन्यले ओगटेको छ ।

तालिका नं. ६: भू-उपयोग योजना

क्र.सं.	भू-उपयोग	क्षेत्रफल (हेक्टरमा)	प्रतिशत
१.	कृषि	३८५१.४०	२०.९८
२.	व्यवसायिक क्षेत्र	९.९०	०.०५
३.	सांस्कृतिक तथा पुरातात्विक क्षेत्र	२.१०	०.०१
४.	वन क्षेत्र	१२११६.८०	६६.०१
५.	जल क्षेत्र (नदी, पोखरी तथा हिउँले ढाकेको क्षेत्र)	२०४०.४०	११.१२
६.	औद्योगिक क्षेत्र	०.८०	०.००
७.	खानी तथा खनिज क्षेत्र	२.१०	०.०१
८.	अन्य क्षेत्र	१४८.५०	०.८१
९.	सार्वजनिक क्षेत्र	११८.८०	०.६५
१०.	बस्ती क्षेत्र	६५.२०	०.३६
	कुल	१८३५५.९०	१००

स्रोत : लिखु पिके गाउँपालिकाको भू-उपयोग योजना, २०७९

तालिका नं. ७: वडागत भू-उपयोग योजना

क्र.सं.	भू-उपयोग	वडा नं.				
		१	२	३	४	५
१.	कृषि	९९२.६१	७६०.४९	५३३.१८	४२६.८५	११३८.२८
२.	व्यवसायिक क्षेत्र	०.०१	३.७५	२.७३	०.०५	३.३९
३.	सांस्कृतिक तथा पुरातात्विक क्षेत्र	०.५३	०.२२	०.३०	०.२२	०.८०
४.	वन क्षेत्र	२३९५.७२	१८१७.०१	४१५.१६	९३.०२	७३९५.८८
५.	जल क्षेत्र (नदी, पोखरी तथा हिउँले ढाकेको क्षेत्र)	१२३.२८	६०.११	१४.००	११.२६	१८३१.७०
६.	औद्योगिक क्षेत्र	०.२४	०.३३	०.१०	०	०.१५
७.	खानी तथा खनिज क्षेत्र	०.४२	०.१४	०	०.६८	०.८१
८.	अन्य क्षेत्र	३२.५५	८४.२५	०.६०	०	३१.०९
९.	सार्वजनिक क्षेत्र	३१.०२	१७.४१	२१.३०	९.०८	३९.९७
१०.	बस्ती क्षेत्र	९.०५	१४.०६	१४.०६	१०.८२	१७.०५
	कुल	३५८५.४२	२७५७.९६	१००१.४३	५५१.९७	१०४५९.१३

स्रोत : लिखु पिके गाउँपालिकाको भू-उपयोग योजना, २०७९

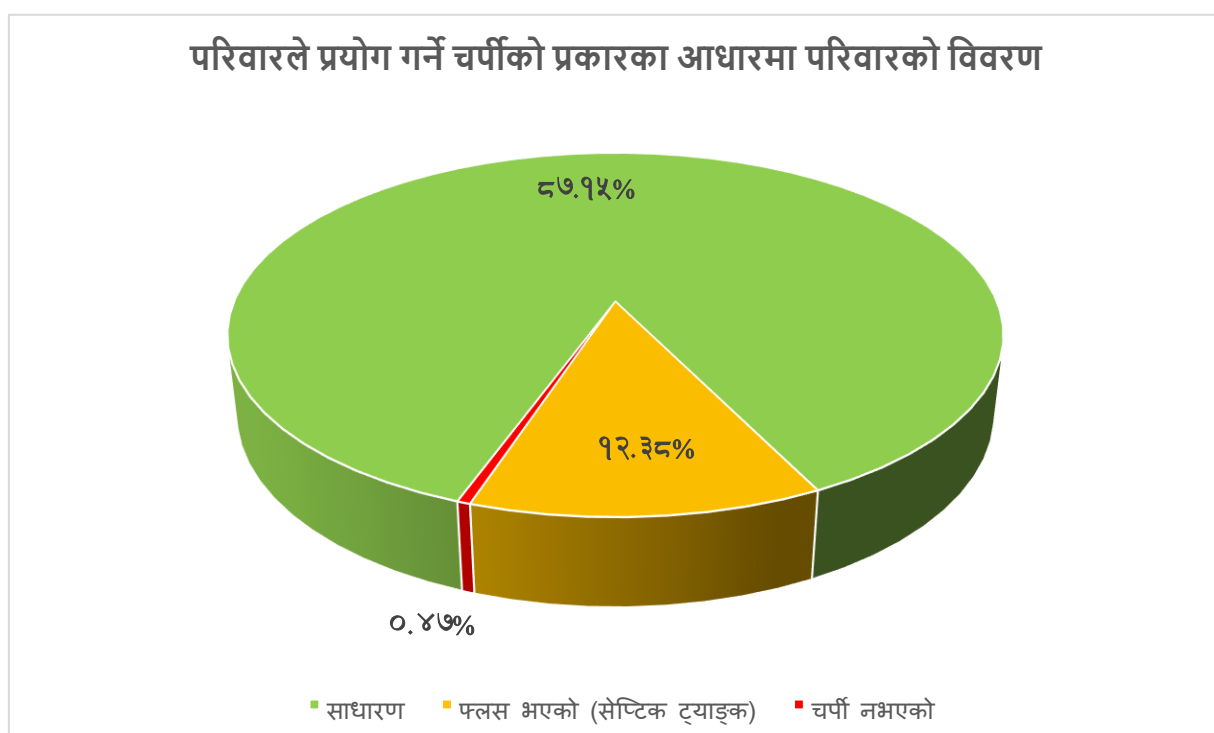
## २.१० शौचालयको प्रयोगको अवस्था

कतिपय दुर्गम क्षेत्रमा अहिले पनि मानिसहरूले खुला ठाउँमा दिसा पिसाब गर्ने गर्दछन् । सभ्य समाजको निम्ति उक्त अभ्यास असभ्यताको प्रतिक हो । खुला क्षेत्रमा गरिने मलमुत्र विर्सजनले मानिसको शरीरमा खाना, पानी र श्वासप्रश्वासमार्फत् विभिन्न किसिमका किटाणुको प्रवेश हुन्छ । त्यसकारण प्रत्येक घरमा शौचालयको निर्माण अनिवार्य आवश्यकता हो । सरकारी तथा विभिन्न गैरसरकारी संस्थाहरूले हाल आएर शौचालय निर्माणलाई प्राथमिकता दिएको पाइन्छ । निजी घर तथा सार्वजनिक स्थलहरूमा हातधुने पानीसहित शौचालय हुनु अति नै आवश्यक छ । विपन्न समुदायका परिवारहरूले आफै शौचालय निर्माण गर्न नसकेको अवस्थामा सरकार तथा विशेष गरी स्थानीय सरकारले शौचालय निर्माणमा अनुदान दिनु जरुरी देखिन्छ ।

तालिका नं. ८: परिवारले प्रयोग गर्ने चर्पीको प्रकारका आधारमा परिवारको विवरण

वडा	साधारण	फ्लस भएको सेप्टिक (ट्याङ्क)	चर्पी नभएको	जम्मा परिवार संख्या
१	६६	८५	१	१५२
२	३५९	२५	४	३८८
३	१८५	४७	१	२३३
४	२४६			२४६
५	२४९			२४९
<b>जम्मा</b>	<b>११०५</b>	<b>१५७</b>	<b>६</b>	<b>१२६८</b>
<b>प्रतिशत</b>	<b>८७.१५</b>	<b>१२.३८</b>	<b>०.४७</b>	<b>१००</b>

स्रोत: घरधुरी तथ्याङ्क संकलन, २०८१



गाउँपालिकामा कूल घरपरिवारहरूमध्ये १,१०५ अर्थात् ८७.१५ प्रतिशतले साधारण चर्पी, १५७ अर्थात् १२.३८ प्रतिशतले फ्लस भएको (सेष्टि ट्याङ्क), र ६ अर्थात् ०.४७ प्रतिशतको चर्पी नभएको देखिन्छ । जसको विस्तृत विवरण तालिकामा उल्लेख गरिएको छ ।

### **सार्वजनिक शौचालयको विवरण**

निजी घर तथा सार्वजनिक स्थलहरूमा हात धुने पानीसहित शौचालय हुनु अति नै जरुरी छ । विपन्न समुदायका परिवारहरूले आफैं शौचालय निर्माण गर्न नसकेको अवस्थामा स्थानीय सरकारले शौचालय निर्माणमा अनुदान दिनुपर्ने हुन्छ । यस गाउँपालिकाको घर आँगन, सडक, बजार तथा सार्वजनिक क्षेत्रहरूलाई हाल सार्वजानीक शौचालय नभएको हुँदा आवश्यकताको आधारमा विभिन्न स्थानहरूमा सार्वजनिक शौचालयहरू निर्माण गर्नुपर्ने देखिन्छ । यसका साथै घर आँगन, बजार, सडकहरू सफा रहन्छन् भने गाउँपालिकाको राजश्वमा समेत केही टेवा पुर्याउन सकिन्छ ।



## अध्याय - ३: अध्ययन विधि

कुनै पनि स्थानको फोहोरमैला व्यवस्थापन योजना तयार पार्नका लागि क्षेत्र विशेष फोहोरमैला व्यवस्थापनको विद्यमान अवस्था, समस्या पहिचान, विश्लेषण र अवसरको पहिचान गर्नु आवश्यक हुन्छ । लिखुपिके गाउँपालिकाको फोहोरमैला व्यवस्थापनको विद्यमान अवस्था तथा अन्य आवश्यक जानकारी द्वितीय स्रोत र स्थलगत भ्रमणबाट सङ्कलन गरिएको थियो । अध्ययन क्रममा द्वितीय स्रोतहरूको समीक्षा, सन्दर्भ सूचीको निर्माण, स्थलगत भ्रमण तथा तथ्याङ्क सङ्कलन, तथ्याङ्क विश्लेषण र प्रतिवेदन लेखन गरिएको थियो ।

### ३.१ द्वितीय स्रोतको समीक्षा

स्थलगत अध्ययन गर्नुपूर्व लिखुपिके गाउँपालिकाको जनसाङ्ख्यिक तथा भौगोलिक विवरण गाउँपालिकाको प्रोफाइल र सोलुखुम्बु जिल्लाको जिल्ला प्रोफाइलबाट सङ्कलन गरिएको थियो । साथै फोहोरमैला व्यवस्थापन योजना तयार पार्ने कानूनी आधार व्याख्या गर्नका लागि नेपाल सरकार तथा गाउँपालिकाको नीति नियमहरूको अध्ययन गरिएको थियो । उल्लेखित स्रोतहरूसँगै अध्ययन क्रममा समीक्षा गरिएको अन्य द्वितीय स्रोतहरूको सूची निम्नानुसार रहेको छ-

- फोहोरमैला व्यवस्थापन ऐन, २०६८ र नियमावली, २०७०
- वातावरणीय व्यवस्थापन ऐन, २०७६ र नियमावली, २०७७
- स्थानीय सरकार संचालन ऐन, २०७४
- दिगो विकास लक्ष्य स्थानीयकरण स्रोत पुस्तिका, २०७७
- सोलुखुम्बु जिल्ला प्रोफाइल, २०७४
- लिखुपिके गाउँपालिका प्रोफाइल, २०७८
- लिखुपिके गाउँपालिकाको आर्थिक वर्ष २०७८/०७९ को वार्षिक बजेट तथा कार्यक्रम, २०७८
- नेपालको फोहोर व्यवस्थापन सम्बन्धी आधारभूत सर्वेक्षण, २०२०

### ३.२ सन्दर्भ सूची निर्माण

स्थलगत भ्रमण गर्नु पूर्व फोहोरमैला व्यवस्थापन योजना तयार पार्नका लागि आवश्यक आधारभूत तथ्याङ्कहरूको सन्दर्भ सूची तयार पारिएको थियो । सन्दर्भ सूची निर्माण क्रममा निम्न विषयहरूलाई संलग्न गरिएको थियो –

- फोहोरमैला व्यवस्थापनको विद्यमान अवस्था (घर, विद्यालय, अस्पताल, संस्था आदि)
- विभिन्न स्रोतहरूबाट उत्सर्जन हुने फोहोरको प्रकार
- गाउँपालिकाले फोहोर व्यवस्थापनका लागि गरेका कार्य
- उपलब्ध जनशक्ति तथा पूर्वाधार
- फोहोरमैला व्यवस्थापनसम्बन्धी भएको समस्या

### ३.३ तथ्याङ्क सङ्कलन

अध्ययन समूहले सन्दर्भ सूचीमा अङ्कित गरिएको विषयहरूको जानकारी प्राप्त गर्नका लागि वि.सं. २०८१ को मङ्सिरमा लिखुपिके गाउँपालिकामा स्थलगत अध्ययन गरेको थियो । स्थलगत भ्रमणको क्रममा अध्ययन टोलीले गाउँपालिकाका पदाधिकारी तथा वडाका जनप्रतिनिधि, सरसफाई कर्मचारी, सुरक्षा निकाय आदिसँग फोहोर व्यवस्थापनका लागि गरिएका कार्य र त्यसमा आएका समस्याहरूको बारेमा समूह केन्द्रीत छलफल गरिएको थियो । त्यसैगरी प्रश्नावलीको मदतले अध्ययन टोलीले स्थानीय जनता, किराना पसल, कपडा पसल, औषधी पसल, मासु पसल आदिमा उत्सर्जन हुने फोहोरको व्यवस्थापन कसरी गर्ने गरेको छ भन्ने बारे सर्वेक्षणद्वारा जानकारी संकलन गरियो । त्यसैगरी प्रमुख सूचनादाता अन्तर्वार्ताको क्रममा फोहोर व्यवस्थापनमा संलग्न फोहोर संकलन गर्ने व्यक्ति, कवाडी तथा त्यससम्बन्धी जानकारी व्यक्तिहरूसँग अन्तर्वार्ता गरी जानकारी संकलन गरिएको थियो ।

व्यवस्थापन निकाय तथा अन्य जानकारी व्यक्तिहरूसँगको अन्तर्वार्तापश्चात् अध्ययन टोलीले ती जानकारी सहि भए नभएको एकिकन गर्नका लागि स्थलगत अवलोकन गरेको थियो । फोहोर संकलन प्रक्रिया, फोहोर विसर्जन स्थल, नालाको अवस्था, नालाको पानी जलस्रोतमा मिसिने ठाउँ, अस्पताल तथा स्वास्थ्य केन्द्रले फोहोर व्यवस्थापनका लागि अपनाएको विधि आदिको अवलोकन गरी लिखुपिके गाउँपालिकाको विद्यमान फोहोरमैला व्यवस्थापनको बारेमा विश्लेषण गरिएको थियो ।

### ३.४ तथ्याङ्क विश्लेषण तथा मस्यौदा प्रतिवेदन तयारी

#### ३.४.१ सवल पक्ष, दुर्बल पक्ष, सम्भावना र चुनौतीको विश्लेषण (SWOT analysis)

समूह केन्द्रित छलफल, सर्वेक्षण, प्रमुख सूचनादाता अन्तर्वार्ता र स्थलगत अवलोकनबाट आएको जानकारीको आधारमा लिखुपिके गाउँपालिकाको फोहोरमैला व्यवस्थापनको सवल पक्ष, दुर्बल पक्ष, सम्भावना र चुनौतीहरूको विश्लेषण गरिएको थियो । यस विश्लेषणद्वारा आएको जानकारीको आधारमा प्रस्तुत फोहोरमैला व्यवस्थापन योजना तयार पारिएको छ ।

#### ३.४.२ मस्यौदा प्रतिवेदन तयार

द्वितीय स्रोत तथा स्थलगत भ्रमणबाट आएको जानकारीहरूको विश्लेषणपश्चात् कुनै पनि व्यवस्थापन योजना तयार पार्नका निम्ति राष्ट्रिय योजना आयोगले दिएको ढाँचाअनुसार मस्यौदा प्रतिवेदन तयार गरिएको छ र लिखुपिके गाउँपालिकालाई पेश गरिएको छ ।

## अध्याय - ४: गाउँपालिकाको फोहोर व्यवस्थापनको वर्तमान अवस्था

### ४.१ फोहोरको प्रकार

लिखुपिके गाउँपालिकाबाट निस्कने फोहोर विशेषगरी घरेलु फोहोर, कृषी अवशेष, संस्थागत फोहोर, व्यवसायिक फोहोर, निर्माण कार्यबाट निस्कने फोहोर, ढलको अवशेष र बाटोको फोहोर रहेको छ । यस गाउँपालिकामा हाल धेरै संख्यामा उद्योग नरहेको कारण औद्योगिक फोहोरको मात्रा निकै कम रहेको छ तर भविष्यमा उद्योगहरू स्थापना भएको खण्डमा औद्योगिक फोहोरको समस्या बढ्नेछ । यस गाउँपालिकाको प्रत्याशित फोहोरका प्रकारहरू यसप्रकार रहेका छन्-

- जैविक/गल्ने फोहोर (भान्साको फोहोर, गाईवस्तुको गोबर, कृषि अवशेष, ढलको अवशेष आदि)
- पुनः चक्रणयुक्त वस्तु (कागज, सिसा, बोतल, धातु, फलाम, तन्किने प्लाष्टिक आदि)
- निस्किय फोहोर (निर्माण अवशेष, धुलो, सडकको फोहोर आदि)

फोहोरको स्रोत, फोहोर उत्पादक र प्रत्याशित फोहोरको प्रकार तालिका ६ मा उल्लेख गरिएको छ ।

तालिका नं. ९: फोहोरको स्रोत, उत्पादक तथा प्रकार

स्रोत	उत्पादक	फोहोरको प्रकार
आवासीय	बस्ने व्यक्ति	खाद्य वस्तु, कागज, कार्डबोर्ड, प्लाष्टिक, कपडा, लेदर, बगैँचाको फोहोर, काठ, सिसा, धातु, खरानी, विद्युतीय वस्तु आदि
व्यवसायी	होटल, रेष्टुरेण्ट, बजार, स्टोर, कार्यालय	कागज, कार्डबोर्ड, प्लाष्टिक, काठ, खाद्य वस्तु, सिसा, धातु, हानिकारक फोहोर आदि
संस्थागत	विद्यालय, अस्पताल, सरकारी कार्यालय	कागज, कार्डबोर्ड, प्लाष्टिक, काठ, खाद्य वस्तु, सिसा, धातु, हानिकारक फोहोर आदि
निर्माण कार्य	निर्माण क्षेत्र, बाटो मर्मत, भवन भत्काईएको स्थल	काठ, स्टिल, कंक्रीट, धुलो आदि
पालिका	बाटो सरसफाई, फोहोर पानी प्रशोधन केन्द्र, वनस्पति उद्यान तथा अन्य मनोरन्जनात्मक स्थल आदि	सडकको फोहोर, नालाको फोहोर, बिरुवा तथा रुखको काम नलाग्ने भाग, वनस्पति उद्यान तथा अन्य मनोरन्जनात्मक स्थलबाट निस्कने फोहोर आदि

## ४.२ फोहोरमैला व्यवस्थापनको वर्तमान अवस्था

### फोहोर व्यवस्थापन सम्बन्धी घरपरिवारको विवरण

विशेष गरी शहरी क्षेत्रहरूमा जनघनत्व बढी हुने भएका कारण मानव सिर्जित उद्योगधन्दा र कलकारखानाबाट निस्कने फोहोरले बस्तीको सौन्दर्यलाई कुरूप पार्नुका साथै मानव स्वास्थ्यमा प्रतिकूल प्रभाव पार्दछ । यस्तो अवस्थामा सरकार तथा समुदाय दुवैका तर्फबाट फोहोर व्यवस्थापन प्रणालीलाई दीर्घकालीन रूपमा सम्बोधन गर्नु आवश्यक देखिन्छ । फोहोरले स्वास्थ्य र सौन्दर्य दुबैलाई हानी गर्छ भन्ने कुरालाई मध्यनजर गर्दै फोहोरको समुचित व्यवस्थापन गर्नु आजको आवश्यकता हो ।

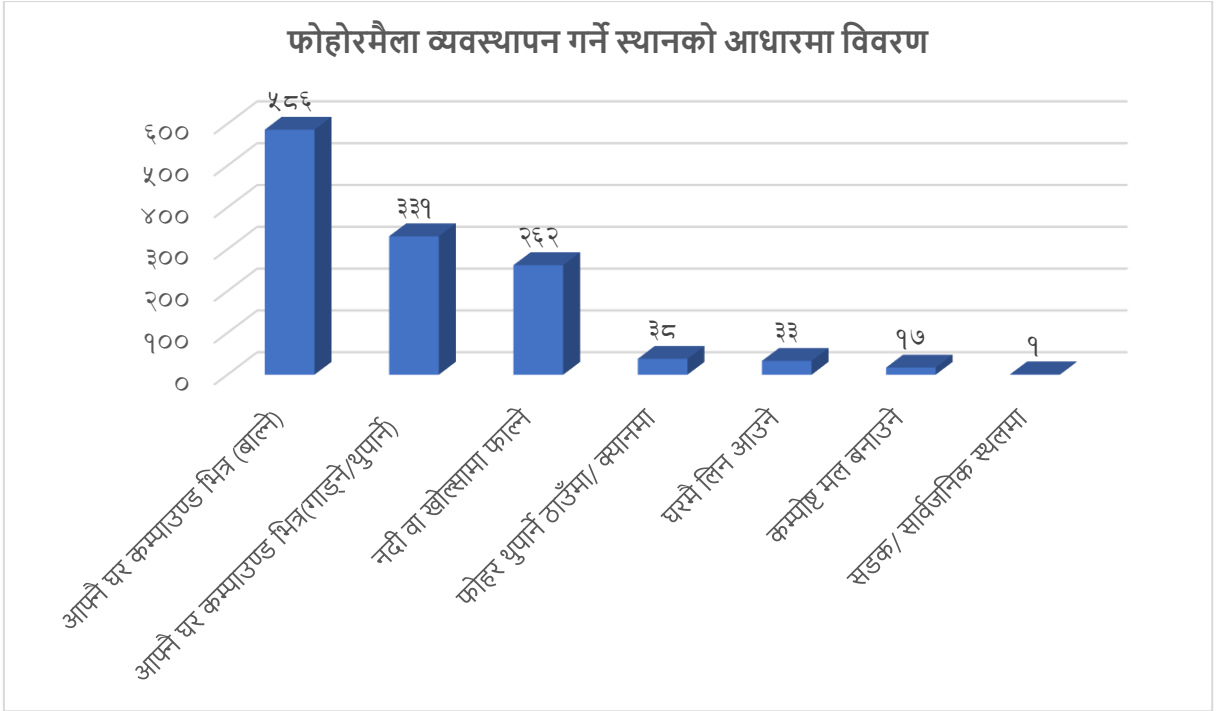
तालिका नं. १०: फोहोरमैला व्यवस्थापन गर्ने स्थानको आधारमा विवरण

वडा नं.	आफ्नै घर कम्पाउण्ड भित्र (बाल्ने)	आफ्नै घर कम्पाउण्ड भित्र (गाड्ने/थुपार्ने)	नदी वा खोल्सामा फाल्ने	फोहोर थुपार्ने ठाउँमा/क्यानमा	घरमै लिन आउने	कम्पोष्ट मल बनाउने	सडक/सार्वजनिक स्थलमा	जम्मा परिवार संख्या
१	११७	२	२०	९	३		१	१५२
२	१२८	२०२	५७			१		३८८
३	११६	९५	३	१	१८			२३३
४	१७२	३१	३	२७	१२	१		२४६
५	५३	१	१७९	१		१५		२४९
जम्मा	५८६	३३१	२६२	३८	३३	१७	१	१२६८
प्रतिशत	४६.२१	२६.१	२०.६६	३	२.६	१.३४	०.०८	१००

स्रोत: घरधुरी तथ्याङ्क संकलन, २०८१

गाउँपालिकामा रहेका कूल घरपरिवार सङ्ख्या मध्ये ५८५ अर्थात् ४६.२१ प्रतिशतले आफ्नै घरको कम्पाउण्ड भित्र (बाल्ने), ३३१ अर्थात् २६.१ प्रतिशतले आफ्नै घर कम्पाउण्ड भित्र (गाड्ने/थुपार्ने), २६२ अर्थात् २०.६६ प्रतिशतले नदी वा खोल्सामा फाल्ने, ३८ अर्थात् ३ प्रतिशतले फोहोर थुपार्ने ठाउँ/क्यानमा राख्ने, ३३ अर्थात् २.६ प्रतिशत घरमै लिन आउने, १७ अर्थात् १.३४ प्रतिशतले कम्पोष्ट मल बनाउने गरेको पाईएको छ । गाउँपालिका ग्रामीण इलाकामा पर्ने भएकाले कृषि मुख्य पेशाको रूपमा रहेका घरपरिवारले फोहोरलाई कम्पोष्ट मलको रूपमा प्रयोग गर्नु सर्वोत्तम हुने र फोहोर व्यवस्थापनको उत्तम उपाय रहेतापनि फोहोरको प्रकृतिअनुसार प्लाष्टिक जन्य तथा अन्य नसड्ने फोहोरहरू खेतीयोग्य जमिनमा पर्न जाँदा क्रमशः भू-प्रदुषण वृद्धि भई उत्पादकत्वमा हास आउन सक्छ । अर्का तर्फ आफ्नै घरमा जलाउने/गाड्ने/थुपार्ने र खोल्सामा फाल्ने साथै सार्वजनिक स्थलमा फोहोर फाल्ने कार्यले प्रदुषण वृद्धि गर्ने भएकाले स्वास्थ्यमा प्रत्यक्ष असर पर्न जान्छ । तसर्थ गाउँपालिकालाई फोहोरको उचित व्यवस्थापनमा सजग बनाई अव्यवस्थित फोहोर व्यवस्थापनलाई समयमै सम्बोधन गर्न जरुरी देखिएको छ ।





डम्पिङ साइट, वडा नं. ३

तालिका नं. ११: वडागत रूपमा फोहोरमैला व्यवस्थापनको अवस्था

वडा नं.	मुख्य बस्तीहरूको विवरण
१.	नउर, पैरे, सेतोपानी, खहरे, मैदान, डोरछिरे, डल्लेमाने, किशिनासा, लाममाने, गुम्बा, नागथान, चडगागाँउ, सिङ्बिरे गाउँ, पानजुम, मण्डली गाउँ, घुर्मिसे गाउँ, गेचुका
२.	मेस्की, बुडदेल, पोखरी, डाँडाघर, बाहुनीकाठ, चेनास्लु, कृषि डाँडा, तामदोङ्ग, यारमार्तु

वडा नं.	मुख्य बस्तीहरूको विवरण
	चेपार्लिन
३.	जयदालु, कोरेशी, निगाली, नामखेली, चौरीखर्क, चिहानडाँडा, डोर्मा, चमार गाउँ, माझ गाउँ, सिरुवा, रिस्ति, लेलेपु
४.	डुँडा, दोछिम, रिनडाँडा, मानेमुनी, छुटाप, कुँडर, तादिङ्, रिनठेली, थल्मा, घडेरी, बुलडाँडा, राहे, छुसा, किञ्जा
५.	किञ्जा, चिम्बु, अराङ, भकाञ्जे, सागरडाँडा, चिरिङ्खर्क, लोले, मझुवा, तेमजेङ, णिमार, सेथे, सेक, गुराँसे, दकचु, काठ विसौना, गयाम, लामजुरा भञ्ज्याङ

### वडा नम्बर १

**मुख्य वस्तीहरू:** नउर, पैरे, सेतोपानी, खहरे, मैदान, डोरछिरे, डल्लेमाने, किशिनासा, लाममाने, गुम्बा, नागथान, चङगागाँउ, सिङ्बिरे गाउँ, पानजुम, मंडली गाउँ, घुर्मिसे गाउँ, गोचुका

- ✓ अधिकांश शेर्पा वस्ती रहेको यस वडामा वडामा फोहोरमैलाको समस्या न्यून रहेको पाइयो ।
- ✓ कुहिने फोहोर बारीमा मल बनाउने गरिएको छ ।
- ✓ प्लास्टिकजन्य र कागजजन्य फोहोर जलाउने गरिएको छ ।
- ✓ सिसाजन्य फोहोर अव्यवस्थित रहेको, कतिपयले आफ्नै बारीमा गाड्ने गरेको पाइएको छ ।
- ✓ पिके क्षेत्रमा र वेसक्याम्प क्षेत्रमा फोहोर खोल्सिमा फाल्ने गरेको र सिसाहरू फुटाएर छाड्ने गरेको पाइयो ।

### वडा नम्बर २

**मुख्य वस्तीहरू:** मेस्की, बुङ्देल, पोखरी, डाँडाघर, बाहुनीकाठ, चेनास्लु, कृषि डाँडा, तामदोङ्ग, यार्माखु, चेपार्लिन

- ✓ जातिय हिसावले मिश्रित वसोवास रहेको यस वडामा फोहोरमैलाको समस्या न्यून रहेको पाइयो ।
- ✓ कुहिने फोहोर बारीमा मल बनाउने गरिएको छ ।
- ✓ प्लास्टिकजन्य र कागजजन्य फोहोर जलाउने गरिएको छ ।
- ✓ सिसाजन्य फोहोर अव्यवस्थित रहेको, कतिपयले आफ्नै बारीमा गाड्ने गरेको पाइएको छ ।

### वडा नम्बर ३

**मुख्य वस्तीहरू:** जयदालु, कोरेशी, निगाली, नामखेली, चौरीखर्क, चिहानडाँडा, डोर्मा, चमार गाउँ, माझ गाउँ, सिरुवा, रिस्ति, लेलेपु

- ✓ जातीय हिसावले मिश्रित वसोवास रहेको यस वडा वजार क्षेत्र र पालिकाको केन्द्र रहेको कारण क्षेत्रफलमा सानो भएपनि अन्य वडाको तुलनामा जनसङ्ख्या वढि रहेको छ ।
- ✓ होटल, पसल, सरकारी कार्यालयहरू, आदि रहेको यस वडामा फोहोरमैला व्यवस्थापन चुनौतिपूर्ण रहेको देखिन्छ ।

- ✓ कुहिने फोहोर स्थानीयले मल वनाउन प्रयोग गरेको पाइन्छ ।
- ✓ कागज र प्लास्टिकजन्य फोहोरमैला हाल वडा नं. ३ को जोगीडाँडामा प्रत्येक महिना निजी जग्गा भाडामा लिएर श्री हिमगंगा वजार व्यवस्थापन समिति मार्फत खुल्ला रुपमा विसर्जन (डम्पिङ) गर्ने गरिएको छ ।
- ✓ सिसाजन्य फोहोर समस्याको रुपमा रहेको छ । गत आर्थिक वर्षमा पालिका र वडाबाट रु. ४० हजार खर्च गरि बर्दिबास पठाइएको थियो र यस कार्यलाई निरन्तरता दिन यस वर्ष समेत रु. ४० हजार नै बजेट विनियोजन गरिएको छ ।
- ✓ फोहोर मैला यत्रतत्र फाल्ने काम हाल पनि कायम नै रहेको छ । यसै आर्थिक वर्षमा उक्त कार्य नियन्त्रण गर्न वडाले डस्टविन वितरण गर्ने कार्य अगाडि वढाएको छ ।

#### वडा नम्बर ४

**मुख्य वस्ती:** डुँडा, दोछिम, रिनडाँडा, मानेमुनी, छुटाप, कुँडर, तादिङ्, रिनठेली, थल्मा, घडेरी, बुलडाँडा, राहे, छुसा, किञ्जा

- ✓ कुहिने फोहोर बारीमा मल बनाउने गरिएको छ ।
- ✓ प्लास्टिकजन्य र कागजजन्य फोहोर जलाउने गरिएको छ ।
- ✓ सिसाजन्य फोहोर अव्यवस्थित रहेको, कतिपयले आफ्नै बारीमा गाड्ने गरेको पाइएको छ ।
- ✓ प्रत्येक महिना (अथवा महिनाको २ पटक) वडा स्तरीय छलफल कार्यक्रम गरि वडाले फोहोरमैला व्यवस्थापन, सरसफाई कार्यक्रम, तगायत कार्यक्रम गरि वडा व्यवस्थित गर्ने गरेको ।

#### वडा नम्बर ५

**मुख्य वस्ती:** किञ्जा, चिम्बु, अराड, भकाञ्जे, सागरडाँडा, चिरिङ-खर्क, लोले, मझुवा, तेमजेङ, णिमार, सेथे, सेक, गुराँसे, दकचु, काठ विसौना, गयाम, लामजुरा भञ्ज्याङ

- ✓ जैविक फोहोरलाई मल बनाउन वारीमा प्रयोग गरिएको,
- ✓ प्लास्टिकजन्य र कागजजन्य फोहोर जलाउने गरिएको छ ।
- ✓ सिसाजन्य फोहोर अव्यवस्थित रहेको ।
- ✓ किञ्जामा फोहोरमैला व्यवस्थित हुन नसकेको । खोलाको किनारमा फोहोर फाल्ने गरिएको ।

#### गल्ने फोहोर (Bio-Degradable Waste)

- ✓ ग्रामीण क्षेत्रमा भान्साबाट निस्कने गल्ने फोहोर घरकै प्रयोजन (गाईवस्तुलाई आहारा तथा मल)का लागि प्रयोग गरेको पाईएको छ ।
- ✓ शहरीक्षेत्रको घरायसी र होटल व्यवसायीबाट निस्कने गल्ने फोहोर (भान्साको फोहोर) पशुचौपाया तथा खेत/बारी हुनेले स्वयं व्यवस्थापन गरेको र केहिले सुँगुर, बुंगुर पाल्ने व्यक्तिलाई बेच्ने गरेको पाईएको छ, यद्यपी शहरीक्षेत्रमा धेरै घरधुरीले भान्साको फोहोर अन्य नगल्ने फोहोरसँग मिसाई फाल्ने गरेका छन् ।



- ✓ पालिकाले फोहोर सङ्कलन गर्ने बजारक्षेत्रमा घर, होटल व्यवसायी तथा बजारको गल्ने फोहोर अन्य फोहोरसँग मिसाई खोला नजिकै रहेको डम्पिङ साइटमा फाल्नको लागि गाडीमा पठाउने गरेको छ ।

### **नगल्ने फोहोर (Non bio-degradable waste)**

- ✓ ग्रामीण क्षेत्रमा कागज, प्लाष्टिक, बोटल, सिसा जस्ता नगल्ने फोहोरहरू जम्मा गरी खुला क्षेत्रमा बाल्ने गरिएको छ ।
- ✓ ग्रामीण क्षेत्रमा आवश्यक पर्दा वडाबाट बोलाईएको खण्डमा मात्र पालिकाको ट्र्याक्टर फोहोर संकलन गर्न जाने गरेको छ ।
- ✓ पालिकाले बजार तथा शहरीक्षेत्रको घर, पसलबाट सङ्कलन गरेको फोहोर प्रत्येक महिना वडा नं ३ को जोगिडाँडामा रहेको डम्पिङ साइटमा फाल्ने गरिएको छ ।
- ✓ यस अध्ययनका लागि गरिएको स्थलगत भ्रमणबाट उक्त फोहोर प्याँकिए पश्चात यतिकै छाड्ने गरेको पुष्टि भएको छ ।
- ✓ शहरीक्षेत्रका किराना पसल, होटल व्यवसायी, संस्थानहरूबाट निस्किएको कार्डबोर्ड, कागज, क्यान, सिसि, बोटल, तन्किने प्लाष्टिक आदि जम्मा गरी १५ दिन/एक महिनामा आउने कवाडीलाई उक्त वस्तुहरू बेच्ने गरिएको छ (अधिकांशले) । तर सिसा हाल धेरै भएको कारण जताततै, बारीको वरिपरि फाल्ने गरेको पाइयो ।
- ✓ प्रयोगमा नआउने धातु, फलाम जस्तो बस्तुहरू कवाडीलाई बेच्ने गरिएको छ ।

### **हानिकारक फोहोर (Hazardous waste)**

- ✓ प्रायः सबै अस्पताल तथा स्वास्थ्य केन्द्रबाट निस्कने सुई जम्मा गरी अन्य फोहोरसँगै मिसाई स्वास्थ्य संस्थाकै कम्पाउण्डभित्र खाल्टोमा पुर्ने गरिएको छ ।
- ✓ प्रायः सबै अस्पताल तथा स्वास्थ्य केन्द्रबाट निस्कने ब्याण्डेज, कपास, औषधीका खाली बोटलहरू जम्मा गरी अन्य फोहोर सँगै कम्पाउण्डभित्र खाल्टोमा पुर्ने र जलाउने गरिन्छ ।

## **४.३ संस्थागत संरचना**

फोहोरमैला व्यवस्थापन क्रममा संस्थागत संरचनाले निकै ठुलो भूमिका खेल्दछ । व्यवस्थापनको जिम्मेवारी वहन गर्ने शाखा तथा जनशक्ति नभएको खण्डमा कार्यक्रमहरूको कार्यान्वयन निकै फितलो हुने गर्दछ । फोहोरमैला व्यवस्थापनका लागि लिखुपिके गाउँपालिकाको वर्तमान संस्थागत अवस्था निम्नानुसार रहेको छ ।

- ✓ फोहोर व्यवस्थापनका लागि वर्तमान अवस्थासम्म कुनै पनि निजी तथा गैरसरकारी संस्था संलग्न रहेको छैन ।
- ✓ पालिकाको कार्यालयमा फोहोर व्यवस्थापन शाखा अथवा वातावरण शाखा छुट्टै रहेको अवस्था छ ।
- ✓ फोहोर सङ्कलन, सरसफाई, तथा त्यसको व्यवस्थापनका लागि जम्मा चार जना जनशक्तिलाई खटाईएको छ ।
- ✓ पालिकासँग फोहोर सङ्कलनका लागि एक ट्र्याक्टर रहेको छ ।

## ४.४ सवल पक्ष, दुर्वल पक्ष, सम्भावना, चुनौतीहरूको विश्लेषण (SWOT analysis)

नेपालमा रहेको ७५३ वटै पालिकाहरू भौगोलिक, जनसाङ्ख्यिक, तथा पूर्वाधार विकासको दृष्टिकोणले फरक रहेको छ । यस भिन्नता सँगै प्रत्येक क्षेत्रमा काम गर्ने प्रक्रिया फरक हुने गरेको छ । फोहोरमैला व्यवस्थापनलाई प्रत्यक्ष रूपमा असर पार्ने तत्वहरूमध्ये त्यस क्षेत्रको जनसंख्या, अवस्थित पूर्वाधार, फोहोर उत्पादनका स्रोत, शिक्षा तथा बजेट मुख्य रूपमा रहेको छ । उल्लेखित कुराहरूसँगै जोडिएर आएको लिखुपिके गाउँपालिकाको फोहोरमैला व्यवस्थापनसम्बन्धी सवल पक्ष, दुर्वल पक्ष, अवसर तथा चुनौतीहरू यस प्रकार रहेको छ ।

### सवल पक्ष

- पालिकाको वार्षिक कार्यक्रम तथा बजेटमा फोहोर व्यवस्थापनलाई प्राथमिकता दिईएको,
- प्रत्येक वडामा एक ल्याण्डफिल साइट निर्माण गर्ने निति तथा योजनामा समावेश भएको,
- सघन शहरीक्षेत्रको विकास भईनसकेको कारण फोहोर व्यवस्थापन जटिल भईनसकेको,
- ग्रामीण क्षेत्र बढी भएको र धेरै जनसङ्ख्या कृषिमा संलग्न भएका कारण जैविक फोहोर व्यवस्थापनलाई सहज बनाउन सकिने,
- वडा नं. ३ मा डम्पिङ गर्ने गरिएको कारण वडा सरसफाईमा सहयोग पुगेको

### दुर्वल पक्ष

- फोहोर वर्गीकरण गर्ने अभ्यास नभएको,
- सिसाजन्य तथा अन्य हानिकारक फोहोर समेत अन्य फोहोर सँगै मिसाउने गरिएको,
- पालिकाको फोहोर सङ्कलन प्रक्रिया सहरी तथा बजार क्षेत्रमा मात्र सिमित रहेको,
- पालिकाले सङ्कलन गरेको फोहोर अव्यवस्थित रूपमा विसर्जन गर्ने गरिएको,
- खुला रूपमा पालिकाद्वारा फोहोर विसर्जन गर्नुको कारण स्थानीयलाई दुर्गन्ध, फोहोर उडेर आवासीय स्थलमा आउने, पशुद्वारा फोहोर टिपेर बस्ने स्थलमा ल्याइने जस्ता समस्याहरू बेहोर्नु परेको,
- सङ्कलन गरिएको फोहोर समेत अन्तिममा जलाउने गर्ने गरिएको,
- प्रत्येक क्षेत्रमा नगल्ने फोहोरको व्यवस्थापन जलाएर गर्ने गरिएको,
- फोहोर खोलाको किनारमा प्याँक्ने अभ्यास प्रशस्त देखिएको,
- खुला रूपमा बाल्ने र जथाभावि फोहोर खोला किनारमा प्याँक्ने अभ्यासले वायु तथा जल प्रदूषणको समस्या बढ्दै गएको,
- पालिकाको पदाधिकारी, वडाका जनप्रतिनिधि सहित स्थानीयमा फोहोरको उचित व्यवस्थापनसम्बन्धी जनचेतना भए पनि वाद्यताले गर्दा यस्तो गर्नु परेको भनिएको,
- सबै सडकमा नाला व्यवस्थापन नभएको,
- पालिकामा वातावरण विज्ञको नियुक्ति नभएको,
- पालिकासँग फोहोर व्यवस्थापनका लागि काम गर्ने जनशक्ति साथसाथै उपकरणहरूको अभाव भएको,
- डम्पिङ साइट भए पनि ल्याण्डफिल साइट नभएको,
- फोहोर व्यवस्थापनसम्बन्धी दिर्घकालीन योजना नभएको ।

### सम्भावना तथा अवसर

- हाल डम्पिङ्ग साइट रहेको स्थानमा वडाहरूसँग समन्वय गरी ल्याण्डफिल साइट निर्माण गर्न सकिने,
- सार्वजनिक-निजी साझेदारीको दृष्टिकोण अपनाई फोहोर सङ्कलनका लागि निजी संस्थाहरूसँग समन्वय गर्न सकिने,
- सार्वजनिक-निजी साझेदारीको दृष्टिकोण अपनाई पुनः चक्रणयुक्त फोहोर प्रत्येक घर, संस्था, पसल, होटेल तथा अन्य स्रोतहरूबाट संकलन गर्न सकिने,
- फोहोरमैला व्यवस्थापनसम्बन्धी व्यापक जनचेतना फैलाउने एवं तालिम प्रदान गर्ने कार्यक्रमहरू सञ्चालन गरी फोहोर उत्पादकलाई फोहोर व्यवस्थापन गर्न लगाउन सकिने,
- ढलको पानी शुद्धिकरण गर्नका लागि जैविक विधि अपनाउन सकिने,
- जैविक फोहोरको प्रयोग गरी मल तथा बायो ग्यास उत्पादन गर्न सकिने,
- प्रयोगमा नआउने वस्तुहरूको रचनात्मक रूपमा प्रयोग गर्न सकिने किसिमको तालिम प्रदान गर्न सकिने,
- अस्पतालको हानिकारक फोहोर व्यवस्थापनको लागि अटोक्याभको प्रयोग अनिवार्य रूपमा गराउन सकिने,
- अस्पतालको हानिकारक फोहोर सङ्कलन गरी विसर्जन गर्नका लागि छुट्टै स्थानीय ल्याण्डफिल निर्माण गर्न सकिने ।

### चुनौती तथा जोखिम

- फोहोरको उचित व्यवस्थापन नहुँदा वायु, भू: तथा जल प्रदूषण भई विभिन्न रोगहरूको संक्रमण बढ्न सक्ने साथसाथै स्थलीय तथा जलीय पारिस्थितिकीय प्रणालीमा समेत असर पर्ने,
- गाउँपालिकाको सुन्दरतामा नकारात्मक असर पर्ने,
- जनचेतनाको कमीका कारण व्यवस्थापक तथा स्थानीयबीच द्वेष सृजना हुन सक्ने,
- भिरालो क्षेत्रबाट नियमित फोहोर ढुवानी गरेर ल्याउन कठिनाई हुन सक्ने,
- बजेटको अभाव तथा पालिकाहरू बिचको समन्वयमा समस्या आई landfill site निर्माणमा समय लाग्न सक्ने,
- ज्ञान र अनुभवको कमी,
- आर्थिक चुनौती थपिन सक्ने ।

## ४.५ दीर्घकालीन सोच, लक्ष्य तथा उद्देश्य

### दीर्घकालीन सोच

स्वच्छ र सफा लिखुपिके गाउँपालिकाको उद्देश्य

### लक्ष्य

एकिकृत फोहोर व्यवस्थापन प्रणाली अपनाई फोहोरको दिगो व्यवस्थापन

## उद्देश्य

१. घरायसी फोहोर व्यवस्थापन गर्ने,
२. स्वास्थ्य संस्थाबाट निस्केको फोहोरको व्यवस्थापन गर्ने,
३. व्यवसायिक तथा संस्थागत फोहोर व्यवस्थापन गर्ने,
४. औद्योगिक फोहोरको व्यवस्थापन गर्ने,
५. निर्मान्जन्य फोहोरको व्यवस्थापन गर्ने,
६. विद्युतीय फोहोरको व्यवस्थापन गर्ने,
७. सार्वजनिक स्थल तथा बाटोको फोहोरको व्यवस्थापन गर्ने,
८. फोहोर पानीको व्यवस्थापन गर्ने,
९. फोहोर संकलन, प्रशोधन तथा विसर्जन सुनिश्चित गर्ने,
१०. अनुचित फोहोर व्यवस्थापनका कारण हुने वातावरणीय प्रदुषणको नियन्त्रण गर्ने,
११. फोहोर व्यवस्थापनसम्बन्धी जनचेतना फैलाउने ।

## अध्याय - ५: फोहोरमैला व्यवस्थापन योजनाको रणनीति तथा कार्यनीति

यस अध्यायले फोहोरमैला व्यवस्थापन योजनाका उद्देश्यहरू पूरा गर्नका लागि अपनाईने रणनीति र कार्यनीतिको बारेमा व्याख्या गर्नेछ ।

तालिका नं. १२: फोहोरमैला व्यवस्थापन योजनाको रणनीति र कार्यनीति

रणनीति		कार्यनीति		जिम्मेवार निकाय
<b>उद्देश्य १ : घरायसी फोहोर व्यवस्थापन</b>				
१.१	तालिम प्रदान तथा चेतनामुलक कार्यक्रम संचालन	१.१.१	प्रत्येक वडासँगको समन्वयमा फोहोरको प्रकार, वर्गीकरण, तथा त्यसको व्यवस्थापन सम्बन्धी प्रत्येक टोलमा प्रत्येक घरको प्रतिनिधि उपस्थित हुने गरी समूह बनाई तालिम प्रदान गरिनेछ ।	स्थानीय तह, विशेषगरी सम्बन्धित वडाका जनप्रतिनिधि
		१.१.२	ईच्छुक व्यक्तिलाई फोहोरलाई रचनात्मक रूपमा प्रयोग गर्न सकिने विधिहरूको बारेमा (जस्तै सजावटको सामान; कपडा, जुट तथा कागजको झोला; सिसि, बोतल तथा बट्टाहरूलाई गमलाको रूपमा प्रयोग आदि) छुट्टै तालिम प्रदान गरिनेछ ।	
		१.१.३	फोहोर व्यवस्थापन, फोहोरबाट हुन सक्ने स्वास्थ्य तथा वातावरणीय समस्या, फोहोर व्यवस्थापनको महत्व तथा त्यससम्बन्धी बनाईएको नियम/कानूनको बारेमा पत्रपत्रिका, रेडियो, टेलिभिजन, सडकनाटक आदिको माध्यमबाट प्रचारप्रसार गरिनेछ ।	
१.२	घरायसी फोहोरको वर्गीकरण तथा व्यवस्थापन	१.२.१	प्रत्येक घरधुरीमा दैनिक रूपमा उत्पन्न हुने फोहोरलाई जैविक, कागज, प्लाष्टिक, विद्युतीय, तथा हानिकारक (सिसा तथा अन्य चोटपटक लाग्ने वस्तु) फोहोरमा वर्गीकरण गरेर राख्न लगाईनेछ ।	स्थानीय तह, विशेषगरी सम्बन्धित वडा, स्थानीय जनता
		१.२.२	ग्रामीण क्षेत्रमा जैविक फोहोर पशुचौपायालाई आहारा, बायो ग्यास उत्पादन अथवा मलको रूपमा प्रयोग गर्न प्रेरित गरिनेछ (अधिकांश ग्रामिण क्षेत्रको घरमा उल्लेखित अभ्यास भईरहेको छ) ।	

	रणनीति		कार्यनीति	जिम्मेवार निकाय	
		१.२.३	शहरी क्षेत्रमा १.१.२ मा उल्लेख गरिएको काम गर्न सम्भव नभएको खण्डमा व्यावसायिक रूपमा पशुपालन गर्ने, मल बनाउने, अथवा बायो ग्यास उत्पादन गर्ने व्यवसायीलाई बेच प्रेरित गरिनेछ ।		
		१.२.४	पुनःप्रयोग गर्न मिल्ने वस्तु जस्तै बोतल, झोला, सिसि, कार्टून आदिको पुनःप्रयोग गर्न सुझाईनेछ ।		
		१.२.५	पुनः चक्रणयुक्त वस्तु जस्तै कागज, फलाम, प्लाष्टिक, सिसि, बोतल आदिलाई उक्त वस्तु सङ्कलन गर्ने व्यक्तिलाई बेच सुझाईनेछ ।		
		१.२.६	प्रयोगमा नआउने फोहोरलाई पालिका अथवा अन्य निजी संस्थाद्वारा फोहोर संकलन गर्न पठाईएको गाडीमा पठाउन सुझाईनेछ ।		
१.३	अनुदान प्रदान	१.३.१	बायोग्यास उत्पादन गरिने उपकरणको सेट तथा कम्पोस्ट बिन माग गर्ने घरधुरीलाई अनुदान प्रदान गरिनेछ ।	स्थानीय तह	
		१.३.२	प्लाष्टिकको प्रयोग गर्न निरुत्साहित गर्नका लागि प्रत्येक घर २ वटा कपडाको झोला वितरण गरिनेछ ।		
<b>उद्देश्य २ : स्वास्थ्य संस्थाबाट निस्केको फोहोरको व्यवस्थापन</b>					
२.१	जनशक्ति तथा कर्मचारीलाई प्रदान	व्यवस्थापन सरसफाई तालिम	२.१.१	१६ भन्दा बढी शैया भएको अस्पतालको फोहोर व्यवस्थापनका लागि एक दक्ष जनशक्ति नियुक्त हुनुपर्ने नियम बनाईनेछ ।	अस्पताल/स्वास्थ्य केन्द्र/ फार्मा
			२.१.२	प्रत्येक अस्पताल तथा स्वास्थ्य केन्द्रमा आवश्यकता अनुसार सरसफाई कर्मचारी राखिएको सुनिश्चित गरिनेछ ।	
			२.१.३	अस्पताल/स्वास्थ्य केन्द्र स्वयंले अथवा पालिका तथा सम्बन्धित निजी संस्थाको सहयोगमा सरसफाई कर्मचारीहरूलाई स्वास्थ्य संस्थाबाट निस्किने फोहोरको प्रकार, संक्रमित तथा हानिकारक फोहोरलाई ह्यान्डल गर्ने तरिका, र सुरक्षाका	

	रणनीति		कार्यनीति	जिम्मेवार निकाय
			साथ त्यसको व्यवस्थापन सम्बन्धी तालिम प्रदान गरिनेछ ।	
२.२	फोहोर वर्गीकरण	२.२.१	अस्पताल/स्वास्थ्य केन्द्रको आई.सी.यु, जेनेरल, ओ.पी.डी., ओ.टि., हल, वैटिंग रुम, फार्मसी आदिमा आवश्यकताअनुसार जैविक, कागज, प्लाष्टिक, सङ्क्रमित, तथा अन्य हानिकारक फोहोरको लागि छुट्टाछुट्टै डस्टबिन राखेको सुनिश्चित गरिनेछ ।	
२.३	हानिकारक फोहोरको व्यवस्थापन	२.३.१	प्रयोग गरेको सुईलाई क्लोरिनमा डुबाई असंक्रमित गरिनेछ र त्यसपश्चात् त्यस सुईको तिखो भागलाई "निडल डेस्ट्रॉयर" को मद्दतले डेस्ट्रॉय गरिनेछ ।	
		२.३.२	शार्पहरूलाई न्यातिने/ नभाचिने प्लाष्टिक अथवा मेटलको कन्टेनरमा जम्मा गरिनेछ र त्यस कन्टेनरलाई बाक्लो ढक्कनले छोपिनेछ ।	
		२.३.३	हानिकारक फोहोर जम्मा गरिएको प्लाष्टिक अथवा कन्टेनर पहेँलो रंगको हुनेछ अथवा त्यसमाथि अन्तराष्ट्रिय चिन्ह स्पष्ट रूपमा लगाईनेछ ।	
		२.३.४	संक्रमित फोहोरलाई autoclaving गरेर असंक्रमित गरिनेछ ।	
		२.३.५	आर्थिक रूपले सबल अस्पतालले स्वयं र साना अस्पताल तथा स्वास्थ्य केन्द्रको लागि पालिकाको कुनै एक स्थानमा (आवासीय क्षेत्रबाट टाढा) सामुहिक रूपमा संक्रमित तथा हानिकारक फोहोरलाई नष्ट पार्नका लागि incinerator को व्यवस्था गरिनेछ (incinerator बाट वायु प्रदुषण हुने सम्भावना भएको कारण double chambered incinerator को प्रयोग मात्र गरिनेछ र hypochlorite भएको फोहोर र PVC प्लाष्टिक incinerator मा राखिनेछैन) ।	
२.४	सामान्य फोहोरको व्यवस्थापन	२.४.१	सङ्क्रमित एवम् हानिकारक फोहोर अन्य ठोस फोहोरसँग नमिसिएको सरसफाई कर्मचारीद्वारा विसर्जन पूर्व सुनिश्चित गरिनेछ ।	
		२.४.२	जैविक फोहोरलाई अस्पताल स्वयंले बायो ग्यास उत्पादन गरेर अथवा सम्बन्धित व्यवसायीसँग समन्वय गरी उनीहरूमाझ पठाउन सक्नेछ ।	



	रणनीति		कार्यनीति	जिम्मेवार निकाय
		२.४.३	अन्य फोहोरहरू पालिका अथवा निजी संस्थाद्वारा फोहोर सङ्कलन गर्न पठाईएको गाडीमा पठाईनेछ ।	
२.४	अनुगमन	२.४.१	अस्पताल/स्वास्थ्य केन्द्रको फोहोरको उचित व्यवस्थापन भए नभएको अनुगमन गर्ने ।	अस्पतालको व्यवस्थापक समूह, स्थानीय तह
<b>उद्देश्य ३ : व्यवसायिक तथा संस्थागत फोहोर व्यवस्थापन</b>				
३.१	फोहोरको वर्गीकरण र त्यसको व्यवस्थापन	३.१.१	प्रत्येक व्यावसायिक संस्थामा फोहोरको प्रकार अनुसार फोहोर छुट्टाछुट्टै डस्टबिन/प्लाष्टिकमा जम्मा गरिनेछ ।	व्यवसायिक
		३.१.२	होटल व्यवसाय तथा अन्य व्यावसायिक क्षेत्रबाट निस्किने जैविक फोहोरलाई व्यवसायिक रूपमा पशुपालन गर्ने, मल तथा बायो ग्यास उत्पादन गर्ने संस्थालाई बेचिनेछ ।	
		३.१.३	सरकारी कार्यालय, विद्यालय, अन्य शैक्षिक संस्था आदिबाट निस्केको कागज पुनः चक्रणका लागि पठाईनेछ ।	
		३.१.४	त्यसैगरी अन्य व्यावसायिक क्षेत्रबाट निस्किने पुनः चक्रण युक्त वस्तु जस्तै कागज, फलाम, प्लाष्टिक, सिसि, बोतल, काठ आदिलाई छुट्टै जम्मा गरी उक्त वस्तु संकलन गर्ने व्यक्तिलाई बेचिनेछ ।	
		३.१.५	होटल, कपडा पसल, जुता पसल, किराना पसल, फर्निचर, मासु पसल आदि व्यवसाय संचालित क्षेत्र वरिपरि सरसफाईको जिम्मेवारी उक्त व्यापारीको हुनेछ ।	
		३.१.६	बजार क्षेत्रको होटल, पसल वरिपरि फोहोर छरिएको पाईएमा उक्त व्यापारीलाई जरिवाना लाग्ने ।	

	रणनीति		कार्यनीति	जिम्मेवार निकाय
<b>उद्देश्य ४ : औद्योगिक फोहोरको व्यवस्थापन</b>				
४.१	औद्योगिक फोहोर व्यवस्थापन	४.१.१	कृषिजन्य उद्योगबाट धेरै मात्रामा जैविक फोहोर निस्कने हुनाले त्यसको व्यवस्थापन बायो ग्यास उत्पादन अथवा मल उत्पादनद्वारा गरिनेछ ।	सम्बन्धित उद्योग
		४.१.२	पालिकामा हाल अन्य किसिमको उद्योग नरहेता पनि भविष्यमा कुनै उद्योग संचालन भएमा त्यस उद्योगको फोहोर व्यवस्थापनको जिम्मेवारी त्यस उद्योगको हुनेछ ।	सम्बन्धित उद्योग
		४.१.३	फोहोर पानी निस्कने उद्योगमा फोहोर पानी प्रशोधन प्लान्टको मद्दतले पानी प्रशोधन गरिनेछ ।	सम्बन्धित उद्योग
४.२	अनुगमन	४.२.१	उद्योगहरूले फोहोर व्यवस्थापन गरे नगरेको वर्षेनी अनुगमन गरिनेछ ।	स्थानीय तह अथवा स्थानीय तहद्वारा तोकिएको संस्था
<b>उद्देश्य ५ : निर्माणजन्य फोहोरको व्यवस्थापन</b>				
५.१	निर्माणजन्य फोहोरको सुरक्षित व्यवस्थापन	४.१.१	प्रत्येक परियोजनाको निर्माणजन्य फोहोरलाई मानिस तथा गाडीहरूको आवत-जावत नहुने स्थानमा जम्मा गरी छोपेर राखिएको सुनिश्चित गरिनेछ ।	सम्बन्धित परियोजना
		५.१.२	कुनै एक परियोजनामा प्रयोगमा नआएको निर्माणजन्य वस्तु अन्य परियोजनाको लागि काम लाग्ने भएको अवस्थामा पालिका अथवा वडासँग समन्वय गरी अन्य परियोजनाको लागि प्रयोग गरिनेछ ।	
		५.१.३	प्रयोगमा नआएको निर्माणजन्य वस्तुलाई पुनः चक्रणका लागि पठाईनेछ ।	
		५.१.४	फोहोर संकलन गर्ने व्यक्ति तथा संस्थाले निर्माणजन्य फोहोर पालिकाको अन्य फोहोरसँग नमिसिएको सुनिश्चित गर्नेछ ।	सम्बन्धित परियोजना, पालिका अथवा निजि संस्था

	रणनीति		कार्यनीति	जिम्मेवार निकाय
<b>उद्देश्य ६ : विद्युतीय फोहोरको व्यवस्थापन</b>				
६.१	विद्युतीय फोहोर विद्युतीय वस्तु बेच्ने पसलद्वारा व्यवस्थापन गर्ने	६.१.१	विद्युतीय फोहोर उत्पादन हुने प्रत्येक स्रोतले विद्युतीय फोहोरलाई छुट्टै जम्मा गरेर राखेको सुनिश्चित गर्नेछ ।	उत्पादक
		६.१.२	काम नलाग्ने विद्युतीय वस्तु विद्युतीय सामान पाउने पसलले सङ्कलन गर्नेछ र पुनः चक्रण गर्न मिल्ने वस्तुलाई सम्बन्धित स्थानमा पुऱ्याउनेछ ।	विद्युतीय पसल
<b>उद्देश्य ७ : सार्वजनिक स्थल तथा बाटोको फोहोरको व्यवस्थापन</b>				
७.१	जथाभावी फोहोर फ्याँक्ने अभ्यासलाई निरुत्साहित गर्ने	७.१.१	शहरी क्षेत्रको प्रत्येक टोलको फुटपाथमा ५०० मि. को दुरीमा गल्ने फहोर, कागज, प्लाष्टिक र सिसा संकलनका लागि फरक-फरक रंग भएका ४ वटा डस्टबिन राखिनेछ ।	स्थानीय तह, सम्बन्धित वडा
		७.१.२	बजार तथा पर्यटकीय क्षेत्रमा २५० मी. को दुरीमा गल्ने फोहोर, कागज, प्लाष्टिक र सिसा संकलनका लागि फरक-फरक रंग भएका ४ वटा डस्टबिन राखिनेछ ।	
		७.१.३	भिडभाड हुने क्षेत्रमा जथाभावी फोहोर नफ्याँक्न र फ्याँकीएको पाईएमा जरिवाना लिईने भन्ने बारे होर्डिंग बोर्ड राखिनेछ ।	
७.२	बाटोको सरसफाई	७.२.१	बजार क्षेत्र, पर्यटकीय क्षेत्र तथा शहरी क्षेत्रको मेन रोडको दैनिक रूपमा सरसफाई गरिनेछ ।	
		७.२.२	प्रत्येक टोलवासीलाई हप्ताको एकपटक आफ्नो टोल सफा गर्न प्रेरित गरिनेछ ।	
<b>उद्देश्य ८ : फोहोर पानीको व्यवस्थापन</b>				
८.१	ढलको पानी व्यवस्थापन गर्ने	८.१.१	शहरी क्षेत्रको प्रत्येक घर तथा संस्थागत भवनको ढल, सेफ्टिक ट्यांकीमा जोडिनेछ ।	स्थानीय तह, घरधनी
		८.१.२	ग्रामिण क्षेत्रको घरहरूमा सेफ्टिक ट्यांकी नभएको खण्डमा ढलबाट	वडा, घरधनी

	रणनीति		कार्यनीति	जिम्मेवार निकाय
			वायोग्यास निकाल्ने साथै बाँकी रहेको ठोस पदार्थको मल बनाएर ढल व्यवस्थापन गरिनेछ ।	
		८.१.३	ढलको पानी प्रशोधनका लागि अन्य पालिकाहरूसँगको समन्वयमा फोहोरपानी प्रशोधन केन्द्र स्थापना गरिनेछ ।	स्थानीय तह
८.२	उद्योगबाट निस्किएका फोहोर पानीको व्यवस्थापन	८.२.१	प्रत्येक उद्योगबाट निस्किएको पानी प्रशोधित भए नभएको अनुगमन गरिनेछ ।	स्थानीय तह, वडा
८.३	नालाको पानी प्रशोधन गर्ने	८.३.१	नालाबाट निस्किएको पानी खोलामा मिसिनुपूर्व जैविक विधिले प्रशोधन गरिनेछ (जस्तै: Norcot बिरुवाको प्रयोग) ।	स्थानीय तह, वडा
		८.३.२	प्रत्येक हप्ता नालामा फ्याँकिएको फोहोरको सफाई गरिनेछ ।	
		८.३.३	नालामा फोहोर फ्याँक्ने व्यक्तिलाई कारवाही गरिनेछ ।	
		८.३.४	खुला नालालाई बन्द गरिनेछ ।	
<b>उद्देश्य ९: फोहोर सङ्कलन, प्रशोधन तथा विसर्जनको सुनिश्चितता</b>				
९.१	फोहोर सङ्कलनका लागि आवश्यक सामग्री, जनशक्ति तथा पूर्वाधार जुटाउने	९.१.१	एक ट्राक्टर र दुई साना फोहोर सङ्कलन गर्ने ढुवानी साधन खरिद गरिनेछ ।	स्थानीय तह, निजि संस्था
		९.१.२	फोहोर सङ्कलन क्रममा कामदारको पहिरनका लागि कम्तिमा २० सेट protection gear खरिद गरिनेछ ।	स्थानीय तह, वडा, निजि संस्था
		९.१.३	प्रत्येक वडामा २ सरसफाई कर्मचारी राखिनेछ ।	सम्बन्धित वडा
		९.१.४	पालिकामा एक वातावरण विज्ञको नियुक्ति गरिनेछ र चार जना कर्मचारी सरसफाई क्षेत्रमा काम गर्नका लागि करारमा राखिनेछ ।	स्थानीय तह
		९.१.५	फोहोर सङ्कलनका लागि निजि संस्थाहरूसँग MoE गरी फोहोर सङ्कलन प्रक्रियालाई दृढ गरिनेछ ।	
		९.१.६	पुनः चक्रणयुक्त वस्तु सङ्कलन गरी राख्नका लागि पालिकामा दुई वटा सङ्कलन	

	रणनीति		कार्यनीति	जिम्मेवार निकाय
			केन्द्रको निर्माण गरिनेछ । उक्त वस्तु संकलनका लागि पालिकाले निजि संस्था सँग MoE गरी सङ्कलन प्रक्रियालाई सुदृढ बनाउनेछ । (ग्रामिण क्षेत्रबाट महिनामा एकपटक र सहरी क्षेत्रबाट १५/१५ दिनमा अथवा आवश्यकता अनुसारको समयमा संकलन गरिनेछ)	
		९.१.७	अस्थायी फोहोर सङ्कलन केन्द्र स्थापना गरिनेछ (चारै तिरबाट घेरिएको, बस्ती तथा पानीको स्रोतबाट कम्तिमा १ कि.मि.को दुरी, दुर्गन्ध फैलिनबाट रोक्नका लागि चारै दिशामा रुख रोपिनेछ) ।	
		९.१.८	अन्य पालिकाहरूसँगको समन्वयमा Landfill site को लागि जग्गा प्रस्ताव गरिनेछ र प्रस्ताविक जग्गाको सम्भाव्यता अध्ययन गरिनेछ ।	
		९.१.९	प्रस्तावित क्षेत्रको वातावरणीय अध्ययन गराई कम वातावरणीय प्रभाव पर्ने स्थानमा landfill site निर्माण गरिनेछ ।	
९.२	नियमित रूपमा फोहोर संकलन गर्ने	९.२.१	ग्रामिण क्षेत्रबाट आवश्यकताअनुसार हप्ताको एक पटक अथवा १५ दिनमा एक पटक फोहोर संकलन गरिनेछ ।	स्थानीय तह, निजि संस्था
		९.२.२	शहरी क्षेत्रको घरधुरी र संस्थाहरूबाट कम्तिमा हप्ताको चार दिन फोहोर संकलन गरिनेछ ।	
		९.२.३	बजार क्षेत्रको दैनिक सरसफाई गरी फोहोर सङ्कलन गरिनेछ ।	स्थानीय तह
		९.२.४	बजार क्षेत्रबाट पुनः चक्रणयुक्त वस्तु प्रत्येक हप्ता सङ्कलन गरिनेछ ।	
		९.२.५	सहरी क्षेत्रको घरधुरीबाट १५ दिनमा एकपटक पुनः चक्रणयुक्त वस्तु संकलन गरिनेछ ।	
		९.२.६	ग्रामीण क्षेत्रबाट महिनामा एक पटक अथवा आवश्यकता अनुसार पुनः चक्रणयुक्त वस्तु संकलन गरिनेछ ।	स्थानीय तह, निजि संस्था, व्यवसायी
		९.२.७	गल्ने फोहोरको व्यवस्थापनमा समस्या भएको टोलबाट स्थानीय तथा व्यवसायीहरूसँग समन्वय गरी सम्भाव्य दिनमा गल्ने फोहोर छुट्टै सङ्कलन	

रणनीति		कार्यनीति		जिम्मेवार निकाय
			गरिनेछ ।	
<b>उद्देश्य १०: अनुचित फोहोर व्यवस्थापनका कारण हुने वातावरणीय प्रदूषणको नियन्त्रण</b>				
१०.१	वायु प्रदूषण नियन्त्रण गर्ने	१०.१.१	फोहोर बाल्ने अभ्यासमा प्रतिबन्ध लगाईनेछ ।	स्थानीय तह
		१०.१.२	फोहोर बाल्ने व्यक्ति, व्यवसायी तथा संस्थालाई कारवाही गरिनेछ/ जरिवाना लिईनेछ ।	
१०.२	माटो प्रदूषण नियन्त्रण गर्ने	१०.२.१	जथाभावी फोहोर फ्याँक्ने व्यक्तिलाई कारवाही गरिनेछ ।	स्थानीय तह
		१०.२.२	जैविक फोहोरबाट मल बनाई माटोको उर्वराशक्ति बढाउन खेतिमा प्रयोग गरिनेछ ।	स्थानीय तह, निजी संस्था, कृषक
१०.३	जल प्रदूषण नियन्त्रण गर्ने	१०.३.१	खोला किनार, पोखरी आदि नजिक आवश्यकताअनुसार डस्टबिन राखिनेछ र डस्टबिन बाहिर फोहोर फ्याँक्ने व्यक्तिलाई कारवाही गरिनेछ ।	स्थानीय तह
		१०.३.२	बन्द जल निकासी प्रणालीको निर्माण गरिनेछ ।	
		१०.३.३	नालाको पानी जैविक विधिबाट प्रशोधित गरी मात्र पानीको स्रोतमा मिलाईनेछ ।	
		१०.३.४	प्रत्येक हप्ता खुला नालाको सरसफाई गरिनेछ (नालामा भएको प्लाष्टिक तथा अन्य फोहोरहरू निकालिनेछ) ।	स्थानीय तह
		१०.३.५	ढल तथा उद्योग बाट निस्किएको फोहोरपानी प्रशोधन गरिएपश्चात मात्र पानीको स्रोतमा मिसाईनेछ ।	स्थानीय तह, उद्योगकर्मी
		१०.३.६	जलस्रोत (खोला, पोखरी आदि) को पानीको गुणस्तर प्रत्येक वर्ष जाँच गरिनेछ ।	स्थानीय तह
<b>उद्देश्य ११ : फोहोर व्यवस्थापनसम्बन्धी जनचेतना फैलाउने</b>				
११.१	तालिम प्रदान	११.१.१	स्थानीय तहका पदाधिकारी र वडा जनप्रतिनिधिहरूलाई फोहोर व्यवस्थापनसम्बन्धी तालिम प्रदान गरिनेछ साथै खुला रूपमा फोहोर बाल्नुको स्वास्थ्य तथा वातावरणमा पर्ने	स्थानीय तह, फोहोर व्यवस्थापनसम्बन्धी काम

रणनीति		कार्यनीति	जिम्मेवार निकाय	
गर्ने		नकारात्मक असरका बारेमा सचेतनामुलक कार्यक्रम सञ्चालन गरिनेछ ।	गर्ने निजि संस्था, NGO, INGO	
	११.१.२	वडा स्तरमा स्थानीय जनताका लागि फोहोर वर्गीकरण तथा व्यवस्थापन सम्बन्धी तालिम प्रदान गरिनेछ ।		
	११.१.३	फोहोरलाई घर तथा बारीमा सजावटका रूपमा प्रयोग गर्न सकिने रचनात्मक विधिहरूको बारेमा सिपमुलक तालिम प्रदान गरिनेछ ।		
११.२	जनचेतनामुलक कार्यक्रम संचालन गर्ने	११.२.१	प्रत्येक विद्यालयमा eco club को स्थापना गराई विद्यार्थीहरूलाई फोहोर व्यवस्थापनसम्बन्धी ज्ञान तथा सिप प्रदान गरिनेछ र प्रत्येक महिनामा समाज स्तरमा फोहोर व्यवस्थापनसम्बन्धी सचेतनामुलक कार्यक्रम गर्न प्रेरित गरिनेछ (जस्तै : सडक नाटक, वृत्तचित्र निर्माण, लेख प्रकाशन, फोहोरबाट बनाईएको सजावटका सामानहरूको प्रदर्शन आदि) ।	विद्यालय
		११.२.२	स्थानीयलाई हप्ताको एक पटक आफ्नो टोल आफैँ सफा गर्न प्रेरित गरिनेछ ।	स्थानीय तह, वडा
		११.२.३	सञ्चारको माध्यमबाट प्लाष्टिकको प्रयोग गर्न नहुने, फोहोर बाल्न नहुने, जथाभावी फोहोर फ्याँक्न नहुने, आदिको बारेमा प्रचार प्रसार गरिनेछ ।	
		११.२.४	खोला, पोखरी, सिमसार आदि नजिक तथा पर्यटकिय स्थलमा जथाभावी फोहोर फ्याँक्नेलाई कारवाही हुने खालको चेतनामुलक सुचना टाँस्ने ।	
११.३	गुनासो सम्बोधन गर्ने	११.३.१	पालिकाको वातावरण शाखामा गुनासो पेटिका राखिनेछ ।	स्थानीय तह
		११.३.२	प्रत्येक महिना सम्पूर्ण सरसफाई कर्मचारी, वडा प्रतिनिधि तथा आवश्यक परेको खण्डमा फोहोर व्यवस्थापनसम्बन्धी काम गर्ने निजी संस्थाहरूसँग समिक्षा बैठक बसिनेछ ।	

## अध्याय - ६: फोहोरमैला व्यवस्थापन योजनाको वार्षिक बजेट

### ६.१ फोहोरमैला व्यवस्थापन योजनाको अनुमानित वार्षिक बजेट

प्रस्तुत पाँच वर्षे फोहोरमैला व्यवस्थापन योजनाको कार्यान्वयनमा वार्षिक रूपमा आवश्यक अनुमानित बजेट तालिका ८ मा प्रस्तुत गरिएको छ ।

तालिका नं. १३: फोहोर व्यवस्थापन योजनाको वार्षिक बजेट

	रणनीति	कार्यनीति	कार्यक्रम	बजेट हजारमा (०००/-)					कैफियत
				पहिलो वर्ष	दोस्रो वर्ष	तेस्रो वर्ष	चौथो वर्ष	पाँचौ वर्ष	
१	१.१	१.१.१	फोहोरको प्रकार, वर्गीकरण, तथा त्यसको व्यवस्थापनसम्बन्धी तालिम	१५०.०	१००.०	-	१००.०	-	
		१.१.२	फोहोरलाई रचनात्मक रूपमा प्रयोग गर्न सकिने विधिहरूको बारेमा तालिम	-	२००.०	-	-	२००.०	
		१.१.३	फोहोर व्यवस्थापनसम्बन्धी प्रचारप्रसार	२५०.०	२५०.०	१५०.०	१५०.०	१००.०	
	१.२	१.२.१	घरायसी फोहोरको वर्गीकरणसम्बन्धी जनचेतना तथा तालिम	-	-	-	-	-	
		१.२.२	जैविक फोहोरबाट बायो ग्यास उत्पादन तथा मल बनाउने तालिम	५०.०	५०.०	५०.०	७५.०	७५.०	
		१.२.३	व्यावसायिक रूपमा पशुपालन गर्ने, मल बनाउने, अथवा बायो ग्यास उत्पादन गर्ने व्यवसायीलाई जैविक फोहोर बिक्री	-	-	-	-	-	
		१.२.४	पुनः प्रयोगयुक्त वस्तुको पुनः प्रयोगसम्बन्धी जनचेतना तथा तालिम	-	-	-	-	-	



	रणनीति	कार्यनीति	कार्यक्रम	बजेट हजारमा (०००/-)					कैफियत
				पहिलो वर्ष	दोस्रो वर्ष	तेस्रो वर्ष	चौथो वर्ष	पाँचौ वर्ष	
		१.२.५	पुनः चक्रणयुक्त वस्तु उक्त वस्तु संकलन तथा बिक्री	-	-	-	-	-	
		१.२.६	घर तथा टोलबाट नियमित फोहोर संकलन	-	-	-	-	-	
	१.३	१.३.१	बायोग्यास उत्पादन गरिने उपकरणको सेट तथा कम्पोस्ट बिनमा अनुदान	२५०.०	२५०.०	३००.०	३००.०	३५०.०	
		१.३.२	प्रत्येक घरमा दुईवटा कपडाको झोला वितरण	२५०.०	२५०.०	३००.०	३००.०	३५०.०	
			<b>जम्मा</b>	<b>९५०.०</b>	<b>११००.०</b>	<b>८००.०</b>	<b>९२५.०</b>	<b>१०७५.०</b>	<b>४८५०.०</b>
२	२.१	२.१.१	स्वास्थ्य क्षेत्रको फोहोर व्यवस्थापनसम्बन्धी एक दक्ष जनशक्ति नियुक्त	-	-	-	-	-	अस्पतालको बजेटमा समावेश हुने
		२.१.२	प्रत्येक अस्पताल तथा स्वास्थ्य केन्द्रमा आवश्यकता अनुसार सरसफाई कर्मचारीको व्यवस्था	-	-	-	-	-	
		२.१.३	सरसफाई कर्मचारीलाई तालिम	-	-	-	-	-	
	२.२	२.२.१	डस्टबिन वितरण	-	-	-	-	-	
	२.३	२.३.१	संक्रमित सुईलाई निसंक्रण गर्न क्लोरिन खरिद तथा "निडल डेस्ट्रॉयर" खरिद	-	-	-	-	-	
		२.३.२	धारिला वस्तुहरूलाई न्यातिने/ नभाचिने प्लाष्टिक अथवा मेटलको कन्टेनरमा जम्मा गर्ने कन्टेनर खरिद	-	-	-	-	-	

	रणनीति	कार्यनीति	कार्यक्रम	बजेट हजारमा (०००/-)					कैफियत
				पहिलो वर्ष	दोस्रो वर्ष	तेस्रो वर्ष	चौथो वर्ष	पाँचौ वर्ष	
		२.३.३	हानिकारक फोहोर जम्मा गर्न पहेंलो रंग कन्टेनर वा प्लाष्टिकको भाडो खरिद त्यस्तो भाडोमा अन्तर्राष्ट्रिय चिन्ह टाँस	-	-	-	-	-	
		२.३.४	सङ्क्रमित फोहोरलाई autoclaving गर्ने	-	-	-	-	-	
		२.३.५	सामूहिक रूपमा incinerator को व्यवस्था	२५०.०	-	-	-	-	
	२.४	२.४.१	सङ्क्रमित एवम् हानिकारक फोहोरको सुरक्षित व्यवस्थापन	-	-	-	-	-	अस्पतालको बजेटमा समावेश हुने
		२.४.२	स्वास्थ्य संस्थाबाट उत्पादित जैविकबाट बायो ग्यास उत्पादन	-	-	-	-	-	
		२.४.३	स्वास्थ्य संस्थाबाट उत्सर्जित अन्य फोहोरहरू नियमित संकलन	-	-	-	-	-	
		२.४.१	अस्पताल/ स्वास्थ्य केन्द्रको फोहोरको उचित व्यवस्थापन भए नभएको अनुगमन	५०.०	५०.०	५०.०	५०.०	५०.०	
			<b>जम्मा</b>	<b>३००.०</b>	<b>५०.०</b>	<b>५०.०</b>	<b>५०.०</b>	<b>५०.०</b>	<b>५००.०</b>
३	३.१	३.१.१	फोहोरको वर्गीकरण	-	-	-	-	-	व्यवसायको खर्चमा समावेश हुने
		३.१.२	होटल व्यवसाय तथा अन्य व्यवसायबाट निस्किने जैविक फोहोर संकलन तथा बिक्री	-	-	-	-	-	
		३.१.३	शैक्षिक संस्था तथा सरकारी कार्यालयबाट निस्केको कागज पुनः चक्रण	-	-	-	-	-	

	रणनीति	कार्यनीति	कार्यक्रम	बजेट हजारमा (०००/-)					कैफियत
				पहिलो वर्ष	दोस्रो वर्ष	तेस्रो वर्ष	चौथो वर्ष	पाँचौ वर्ष	
		३.१.४	पुनः चक्रण युक्त अन्य वस्तु जस्तै फलाम, प्लाष्टिक, सिसी, बोतल, काठ आदिलाई पुनः चक्रण	-	-	-	-	-	
		३.१.५	व्यापारीले आफ्नो पसल वरिपरिको क्षेत्र सफा गरे नगरेको अनुगमन	-	-	-	-	-	
		३.१.६	बजार क्षेत्रको होटल, पसल वरिपरि सफा गरे नगरेको अनुगमन	-	-	-	-	-	
			<b>जम्मा</b>	-	-	-	-	-	-
४	४.१	४.१.१	कृषिजन्य उद्योगको जैविक फोहोरबाट बायो ग्यास तथा मल उत्पादनसम्बन्धी तालिम	-	-	-	-	-	सम्बन्धित उद्योगको खर्चमा समावेश हुने
		४.१.२	उद्योगको फोहोर व्यवस्थापन सम्बन्धित उद्योग	-	-	-	-	-	
		४.१.३	उद्योगबाट निस्कने फोहोर पानी निस्कने सम्बन्धित उद्योगमै प्रशोधन	-	-	-	-	-	
		४.१.४	उद्योगहरूले फोहोर व्यवस्थापन गरे नगरेको नियमित अनुगमन	२५.०	५०.०	७५.०	७५.०	१००.०	
			<b>जम्मा</b>	<b>२५.०</b>	<b>५०.०</b>	<b>७५.०</b>	<b>७५.०</b>	<b>१००.०</b>	<b>३२५.०</b>
५	५.१	५.१.१	निर्माणजन्य फोहोर मानिस तथा गाडीहरूको	-	-	-	-	-	सम्बन्धित

	रणनीति	कार्यनीति	कार्यक्रम	बजेट हजारमा (०००/-)					कैफियत
				पहिलो वर्ष	दोस्रो वर्ष	तेस्रो वर्ष	चौथो वर्ष	पाँचौ वर्ष	
			आवतजावत नहुने स्थानमा व्यवस्थापन						परियोजनाको बजेटमा समावेश हुने
		५.१.२	एउटा परियोजनामा प्रयोग नआएको निर्माणजन्य वस्तु अन्य परियोजनामा प्रयोग	-	-	-	-	-	
		५.१.३	योगमा नआएको निर्माणजन्य वस्तुलाई पुनः चक्रण	-	-	-	-	-	
		५.१.४	पालिकाको अन्य फोहोरसँग निर्माणजन्य फोहोर	-	-	-	-	-	
			<b>जम्मा</b>	-	-	-	-	-	-
६	६.१	६.१.१	विद्युतीय फोहोर अन्य फोहोर छुट्याउने	-	-	-	-	-	
		६.१.२	काम नलाग्ने विद्युतीय फोहोर पुनः चक्रण	-	-	-	-	-	
			<b>जम्मा</b>	-	-	-	-	-	-
७	७.१	७.१.१	शहरी क्षेत्रको प्रत्येक टोलको फुटपाथमा ५०० मि. को दुरीमा चार फरक-फरक रंगको डस्टबिन स्थापना	१५०.०	-	१००.०	-	५०.०	
		७.१.२	बजार तथा पर्यटकीय क्षेत्रमा २५० मी. को दुरीमा चार फरक-फरक रंगको डस्टबिन स्थापना	१५०.०		१००.०		५०.०	
		७.१.३	जथाभावी फोहोर प्याँक्नेलाई जरिवाना लिईनेसम्बन्धी होर्डिंग बोर्ड राख्ने	५०.०		२५.०		२५.०	
	७.२	७.२.१	बजार क्षेत्र, पर्यटकीय क्षेत्र तथा शहरी क्षेत्रको मेन रोडको नियमित सरसफाई	-	-	-	-	-	

	रणनीति	कार्यनीति	कार्यक्रम	बजेट हजारमा (०००/-)					कैफियत
				पहिलो वर्ष	दोस्रो वर्ष	तेस्रो वर्ष	चौथो वर्ष	पाँचौ वर्ष	
		७.२.२	माईकिंगको मदतले प्रत्येक टोलवासीलाई हप्ताको एकपटक आफ्नो टोल सरसफाईमा प्रेरित	-	-	-	-	-	
			<b>जम्मा</b>	<b>३५०.०</b>	<b>०.०</b>	<b>२२५.०</b>	<b>०.०</b>	<b>१२५.०</b>	<b>७००.०</b>
८	८.१	८.१.१	प्रत्येक घरमा सेप्टिक ट्यांकी निर्माण	-	-	-	-	-	घर निर्माण खर्चमा समावेश
		८.१.२	सेप्टिक ट्यांकी नभएको ग्रामिण क्षेत्रको घरमा ढललाई वायोग्यास र मल बनाउने तालिम	-	५०.०	-	५०.०	-	
	८.२	८.२.१	उद्योगबाट निस्किएको फोहोर पानीको गुणस्तर अनुगमन	२५.०	२५.०	३५.०	३५.०	४५.०	
	८.३	८.३.१	नालाको पानी जैविक प्रविधिद्वारा प्रशोधन	२५.०	२५.०	५०.०	-	-	
		८.३.२	नालाको नियमित सरसफाई	७५.०	७५.०	१००.०	१००.०	१२५.०	
		८.३.३	नालामा फोहोर फ्याँक्ने व्यक्तिलाई कारवाही	-	-	-	-	-	
		८.३.४	खुला नालालाई बन्द	७५.०	७५.०	१००.०	१००.०	१७५.०	
			<b>जम्मा</b>	<b>२००.०</b>	<b>२५०.०</b>	<b>२८५.०</b>	<b>२८५.०</b>	<b>३४५.०</b>	<b>१३६५.०</b>
९	९.१	९.१.१	फोहोर सङ्कलन तथा ढुवानी साधन खरिद	५००.०	२५०.०	२५०.०	५००.०	२५०.०	
		९.१.२	Protection gear खरिद	५०.०	५०.०	७५.०	-	-	
		९.१.३	प्रत्येक वडामा सरसफाई कर्मचारी नियुक्ति	-	-	-	-	-	

	रणनीति	कार्यनीति	कार्यक्रम	बजेट हजारमा (०००/-)					कैफियत
				पहिलो वर्ष	दोस्रो वर्ष	तेस्रो वर्ष	चौथो वर्ष	पाँचौ वर्ष	
		९.१.४	पालिकामा वातावरण विज्ञ र सरसफाई कर्मचारी नियुक्ति	४००.०	४००.०	४५०.०	४५०.०	५००.०	
		९.१.५	फोहोर सङ्कलनका लागि निजी संस्थासँग साझेदारी	-	-	-	-	-	
		९.१.६	पुनः चक्रणयुक्त वस्तु सङ्कलन गरी जम्मा गर्नका लागि दुई संकलन केन्द्रको निर्माण	-	५०.०	-	५०.०	-	
		९.१.७	अस्थायी फोहोर संकलन केन्द्र स्थापना	२५०.०	-	-	-	-	
		९.१.८	Landfill site को लागि जग्गा प्राप्ति तथा सम्भाव्यता अध्ययन गर्ने	२५०.०	-	-	-	-	
		९.१.९	वातावरणीय अध्ययन गराई landfill site निर्माण	-	७५०.०	५००००.०	-	-	
९.२	९.२.१		ग्रामीण क्षेत्रबाट प्रत्येक १५ दिनमा फोहोर संकलन	१०.०	१०.०	१२.५	१२.५	१५.०	
		९.२.२	शहरी क्षेत्रबाट हप्ताको १ दिन फोहोर सङ्कलन	७५.०	७५.०	८५.०	८५.०	९५.०	
		९.२.३	बजार क्षेत्रमा दैनिक सरसफाई तथा फोहोर संकलन						
		९.२.४	बजार क्षेत्रबाट पुनः चक्रणयुक्त वस्तु साप्ताहिक संकलन	२५.०	२५.०	३५.०	३५.०	४५.०	
		९.२.५	सहरी क्षेत्रको घरधुरीबाट १५ दिनमा एकपटक	१०.०	१०.०	१२.५	१२.५	१५.०	

	रणनीति	कार्यनीति	कार्यक्रम	बजेट हजारमा (०००/-)					कैफियत
				पहिलो वर्ष	दोस्रो वर्ष	तेस्रो वर्ष	चौथो वर्ष	पाँचौ वर्ष	
			पुनः चक्रणयुक्त वस्तु संकलन						
		९.२.६	ग्रामीण क्षेत्रबाट प्रत्येक महिना अथवा आवश्यकता अनुसार पुनः चक्रणयुक्त वस्तु संकलन						
		९.२.७	आवश्यकता अनुसार गल्ने फोहोरको संकलन	१५.०	१५.०	१७.५	१७.५	२०.०	
			<b>जम्मा</b>	<b>१५८५.०</b>	<b>१६३५.०</b>	<b>५०९३७.५</b>	<b>११६२.५</b>	<b>९४०.०</b>	<b>५६२६०.०</b>
१०	१०.१	१०.१.१	फोहोर बाल्ने अभ्यासमा प्रतिबन्ध लगाउने	-	-	-	-	-	
	१०.२	१०.१.२	फोहोर बाल्नु दण्डनीय भएको जनचेतना जगाउने	-	-	-	-	-	
		१०.२.१	जथाभावी फोहोर फ्याँक्ने व्यक्तिलाई कारवाही	-	-	-	-	-	
		१०.२.२	जैविक फोहोरबाट बनाईएको मललाई खेतिमा प्रयोग गर्न प्रोत्साहन	-	-	-	-	-	
	१०.३	१०.३.१	खोला किनारा तथा पोखरी नजिक अवश्यकताअनुसार डस्टबिन स्थापना	५०.०		५०.०	७५.०	-	
		१०.३.२	जल निकासी प्रणालीको निर्माण						
		१०.३.३	नालाको पानी जैविक प्रविधिद्वारा प्रशोधन	-	-	-	-	-	८.३.१ मा समावेश
		१०.३.४	प्रत्येक हप्ता नालाको सरसफाई	-	-	-	-	-	८.३.२ मा समावेश



	रणनीति	कार्यनीति	कार्यक्रम	बजेट हजारमा (०००/-)					कैफियत
				पहिलो वर्ष	दोस्रो वर्ष	तेस्रो वर्ष	चौथो वर्ष	पाँचौ वर्ष	
		१०.३.५	ढल तथा उद्योगबाट निस्किएको फोहोरपानी प्रशोधन	-	-	-	-	-	उद्योगको बजेटमा समावेश
		१०.३.६	पानीको गुणस्तर जाँच	२५.०	२५.०	४०.०	४०.०	५०.०	
			<b>जम्मा</b>	<b>७५.०</b>	<b>२५.०</b>	<b>९०.०</b>	<b>११५.०</b>	<b>५०.०</b>	<b>३५५.०</b>
११	११.१	११.१.१	स्थानीय तहका पदाधिकारी र वडा जनप्रतिनिधिहरूलाई फोहोर व्यवस्थापनसम्बन्धी तालिम	७५.०	-	-	१००.०	-	
		११.१.२	वडास्तरमा स्थानीय जनताका लागि फोहोर वर्गीकरण तथा व्यवस्थापनसम्बन्धी तालिम	-	-	-	-	-	१.१.१ मा समावेश
		११.१.३	प्रयोगमा नआउने वस्तुहरूलाई रचनात्मक रूपमा प्रयोग गर्न सिपमुलक कार्यक्रम	-	-	-	-	-	१.१.२ मा समावेश
	११.२	११.२.१	प्रत्येक विद्यालयमा eco club सञ्चालन गर्ने र जनचेतनामुलक कार्यक्रम ल्याउने	५०.०	५०.०	५०.०	५०.०	५०.०	
		११.२.२	आफ्नो टोल आफैँ सफा गरौँ	-	-	-	-	-	
		११.२.३	सञ्चारको माध्यमद्वारा फोहोर व्यवस्थापनसम्बन्धी प्रचार प्रसार	५०.०	५०.०	५०.०	५०.०	५०.०	
		११.२.४	जलस्रोत नजिक सूचनासहितको होर्डिंग बोर्ड	२५.०	-	२५.०	-	२५.०	
	११.३	११.३.१	वातावरण शाखामा गुनासो पेटिका स्थापना	१०.०	-	-	-	-	

	रणनीति	कार्यनीति	कार्यक्रम	बजेट हजारमा (०००/-)					कैफियत
				पहिलो वर्ष	दोस्रो वर्ष	तेस्रो वर्ष	चौथो वर्ष	पाँचौ वर्ष	
		११.३.२	मासिकरूपमा फोहोर व्यवस्थापनसम्बन्धी समीक्षा बैठक	२०.०	२०.०	२०.०	२०.०	२०.०	
			<b>जम्मा</b>	<b>२३०.०</b>	<b>१२०.०</b>	<b>१४५.०</b>	<b>२२०.०</b>	<b>१४५.०</b>	<b>१८६०.०</b>
			<b>जम्मा</b>	<b>३७१५.०</b>	<b>३२३०.०</b>	<b>५२६०७.५</b>	<b>२८३२.५</b>	<b>२८३०.०</b>	<b>६६२१५.०</b>

## ६.२ फोहोरमैला व्यवस्थापन योजनाको वार्षिक अनुमानित बजेटको सारांश

यस पाँच वर्षे फोहोरमैला व्यवस्थापन योजना कार्यान्वयन क्रममा अनुमानित ६,६२,१५,०००/- (छ करोड बैसठ्ठी लाख पन्ध्र हजार) बजेटको आवश्यकता रहेको छ । जसमा पहिलो वर्षमा ३७,१५,०००/- (सैंतिस लाख पन्ध्र हजार), दोस्रो वर्षमा ३२,३०,०००/- (बत्तिस लाख तिस हजार), तेस्रो वर्षमा ५,२६,०७,०००/- (पाँच करोड छब्बिस लाख सात हजार), चौथो वर्षमा २८,३२,०००/- (अठ्ठाइस लाख बत्तिस हजार) र पाँचौ वर्षमा २८,३०,०००/- (अठ्ठाइस लाख तिस हजार) बजेट आवश्यक पर्ने अनुमान गरिएको छ । तेस्रो वर्षमा landfill site निर्माण गर्ने योजना रहेको र योजनाका लागि अनुमानित पाँच करोड छुट्टयाईएको हुनाले यस वर्षमा आवश्यक बजेट बढी हुन गएको छ ।

तालिका नं. १४: फोहोरमैला व्यवस्थापन योजनाको अनुमानित बजेट सारांश

क्र.सं.	बजेट हजारमा (०००/-)					जम्मा
	पहिलो वर्ष	दोस्रो वर्ष	तेस्रो वर्ष	चौथो वर्ष	पाँचौ वर्ष	
१	९५०.०	११००.०	८००.०	९२५.०	१०७५.०	४८५०.०
२	३००.०	५०.०	५०.०	५०.०	५०.०	५००.०
३	-	-	-	-	-	-
४	२५.०	५०.०	७५.०	७५.०	१००.०	३२५.०
५	-	-	-	-	-	-
६	-	-	-	-	-	-
७	३५०.०	०.०	२२५.०	०.०	१२५.०	७००.०
८	२००.०	२५०.०	२८५.०	२८५.०	३४५.०	१३६५.०
९	१५८५.०	१६३५.०	५०९३७.५	११६२.५	९४०.०	५६२६०.०
१०	७५.०	२५.०	९०.०	११५.०	५०.०	३५५.०
११	२३०.०	१२०.०	१४५.०	२२०.०	१४५.०	१८६०.०
<b>जम्मा</b>	<b>३७१५.०</b>	<b>३२३०.०</b>	<b>५२६०७.५</b>	<b>२८३२.५</b>	<b>२८३०.०</b>	<b>६६२१५.०</b>

## ६.३ बजेटको सम्भावित स्रोत

फोहोरमैला व्यवस्थापन योजना कार्यान्वयनका लागि आवश्यक बजेट गाउँपालिकाको आन्तरिक बजेट र प्रदेश तथा केन्द्रबाट आएको बजेटबाट छुट्याईनेछ । बजेट नपुगेको खण्डमा फोहोरमैला व्यवस्थापनसम्बन्धी कार्यरत निजी संस्था र राष्ट्रिय तथा अन्तराष्ट्रिय दातृ निकायहरूसँग समन्वय गरी कार्यक्रमहरूको कार्यान्वयन गरिनेछ । विशेषगरी landfill site र wastewater treatment plant निर्माणका लागि अन्य पालिकाहरूसँग समन्वय गरिनेछ र दातृ निकायको खोजी गरिनेछ ।

## अध्याय - ७: नतिजा सूचक

यस प्रतिवेदनमा उल्लेख गरिएको फोहोरमैला व्यवस्थापन योजनाका कार्यक्रमहरूको मुल्याङ्कनका लागि आवश्यक नतिजा सूचकहरू तल तालिकामा सूचीबद्ध गरिएको छ

तालिका नं. १५: फोहोरमैला व्यवस्थापन योजनाको नतिजा सूचक

उद्देश्य	नतिजाको तह	नतिजा सूचक	इकाई	आधार वर्ष	अन्तिम वर्ष
१	असर	फोहोर वर्गीकरण गरेर राख्ने घरको सङ्ख्या	प्रतिशत		८५
	प्रतिफल	फोहोर सङ्कलन क्रममा जैविक फोहोर निस्किने घरको अनुपात	प्रतिशत		५
	असर	प्लाष्टिकको झोला प्रयोग नगर्ने घरको अनुपात	प्रतिशत		८५
२	प्रतिफल	landfill site सम्म पुग्ने फोहोरमा स्वास्थ्य क्षेत्रबाट निस्केको हानिकारक फोहोरको अनुपात	प्रतिशत		०
	असर	संक्रमित फोहोरको autoclaving गर्ने अस्पताल/ स्वास्थ्य केन्द्रको अनुपात	प्रतिशत		८०
३	असर	फोहोर सङ्कलन क्रममा होटल व्यवसायी तथा अन्य सङ्घसंस्थाबाट निस्किने जैविक फोहोरको अनुपात	प्रतिशत		५
	असर	व्यवसायी तथा सङ्घसंस्थाहरूद्वारा निस्किएको अनावश्यक अजैविक वस्तु मध्ये पुनः चक्रणका लागि पठाईने वस्तुको अनुपात	प्रतिशत		९०
४	प्रतिफल	दैनिक सङ्कलन गर्ने फोहोरमा औद्योगिक फोहोरको अनुपात	प्रतिशत		२
	प्रतिफल	उद्योगबाट निस्किने फोहोरपानिको गुणस्तर			नेपाल सरकारको मापदण्ड अनुसार
५	प्रतिफल	दैनिक संकलन गर्ने फोहोरमा निर्माणजन्य फोहोरको अनुपात	प्रतिशत		०
	प्रतिफल	बाटो तथा खुला क्षेत्रमा निर्माणजन्य फोहोरले ओगटेको क्षेत्र	प्रतिशत		२
६	प्रतिफल	landfill site सम्म पुग्ने फोहोरमा विद्युतीय फोहोरको प्रतिशत			
७	असर	बाटो तथा खुला क्षेत्रमा जथाभावी प्याँकिएको फोहोरको अनुपात			२
	प्रतिफल	पालिकाको फोहोर व्यवस्थापन तथा सौन्दर्यतासम्बन्धी पर्यटक तथा आगन्तुकको			सकारात्मक

उद्देश्य	नतिजाको तह	नतिजा सूचक	इकाई	आधार वर्ष	अन्तिम वर्ष
		विचार			
८	असर	ढल septic tank मा जोडिएको घरको अनुपात (प.दि.वि.ल. ६.२.१.२)	प्रतिशत		९०
	असर	शौचालय प्रयोग गर्ने सङ्ख्याको अनुपात (प.दि.वि.ल. ६.२.१.२)	प्रतिशत		९८
९	असर	नियमित रूपमा फोहोर सङ्कलन गरिने घरधुरीको सङ्ख्या	प्रतिशत		९५
	असर	फोहोर व्यवस्थापनमा निजी संस्थाहरूको संलग्नता	प्रतिशत		वृद्धि
	असर	वार्षिक रूपमा संकलन हुने पुनः चक्रणयुक्त वस्तुको अनुपात	प्रतिशत		८०% ले वृद्धि
	प्रतिफल	प्रत्येक क्षेत्रबाट फोहोर सङ्कलन नियमित रूपमा भएको मात्रै जनसङ्ख्याको अनुपात	प्रतिशत		८५
१०	असर	फोहोर बाल्ने अभ्यासमा संलग्न घरधुरी तथा संस्थाको संख्या	प्रतिशत		०
	असर	जलस्रोत वरिपरी फ्याँकिएको फोहोरको अनुपात	प्रतिशत		२
	असर	ढलको पानी प्रशोधन अनुपात	प्रतिशत		८०
११	असर	फोहोर व्यवस्थापनसम्बन्धी प्रदान गरिएको तालिम/ जनचेतनामुलक कार्यक्रमको संख्या			वृद्धि
	असर	प्रत्येक तालिम तथा जनचेतनामुलक कार्यक्रममा सहभागी स्थानीयको सहभागिता	प्रतिशत		९०
	असर	विद्यालयद्वारा संचालित फोहोर व्यवस्थापन सम्बन्धी कार्यक्रमहरूको सङ्ख्या	प्रतिशत		७०% ले वृद्धि
	असर	समिक्षा बैठक बसेको माईन्युट			-

## अध्याय - ८: सारांश

लिखुपिके गाउँपालिकामा फोहोर व्यवस्थापनसम्बन्धी जानकारी र जनचेतनाको कमीका कारण फोहोर व्यवस्थापनमा समस्या भएको देखिएको छ । फोहोर व्यवस्थापनका लागि आवश्यक सामग्री, जनशक्ति र पूर्वाधारको विकासमा हालसम्म पालिकाको ध्यानाकर्षण भएको देखिदैन र अवस्थित फोहोर विसर्जन प्रणालीले त्यहाँको स्थानीयले समस्या बेहोर्नु परेको छ । फोहोर बाल्नु, जलस्रोत नजिक फोहोर फ्याँक्नु, पूरै पालिकाबाट फोहोर संकलन नहुनु, landfill site नहुनु, हानिकारक फोहोर अन्य फोहोरसँगै मिसिनु, जनचेतनाको कमी हुनु, वातावरण विज्ञको अभाव हुनु आदि यस पालिकाको फोहोर व्यवस्थापनसम्बन्धी मुख्य समस्याहरू रहेका छन् ।

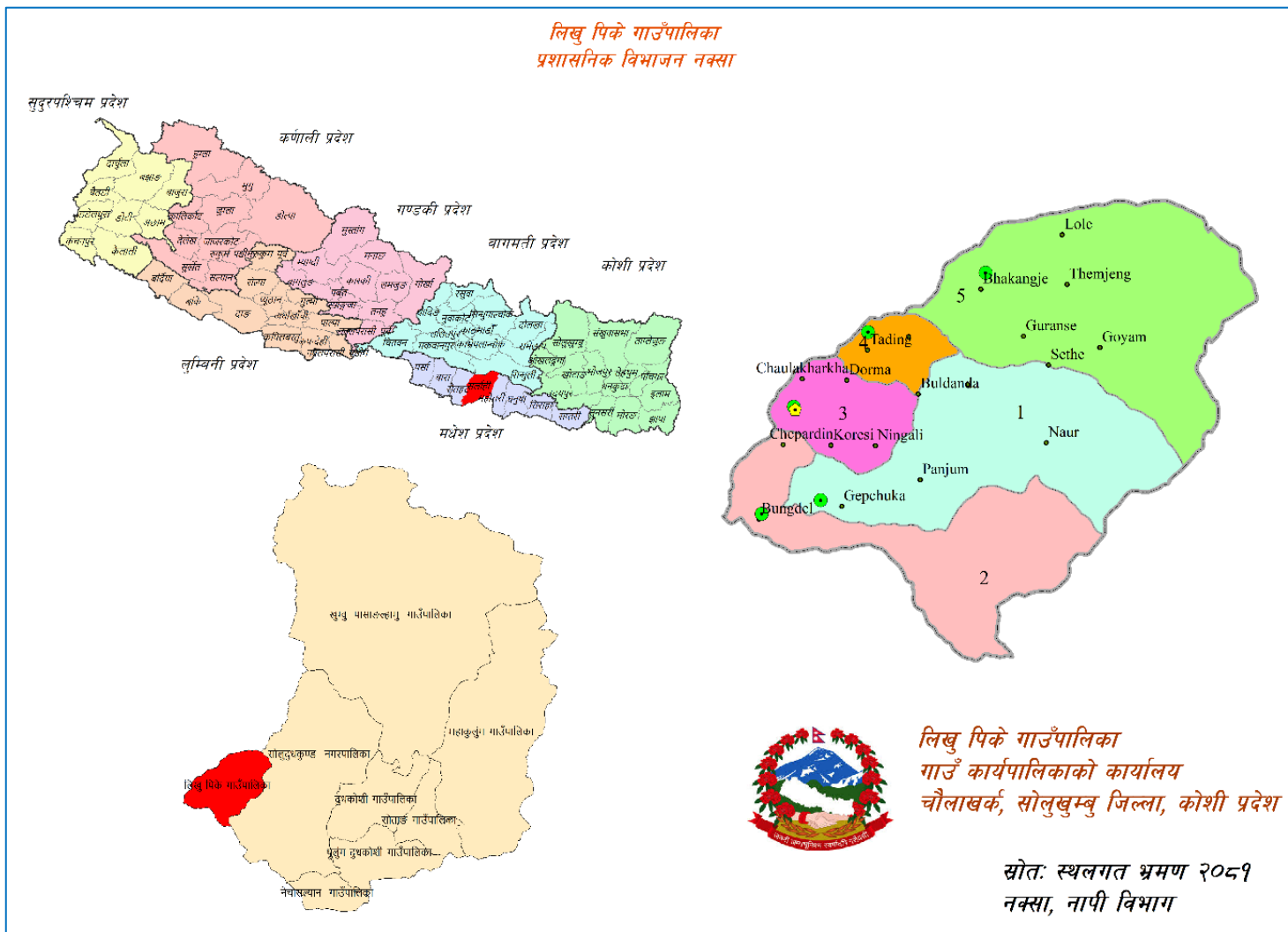
यस फोहोरमैला व्यवस्थापन योजनामा लिखुपिके गाउँपालिकाको ठोस र तरल फोहोरमैला व्यवस्थापनसम्बन्धी गर्न सक्ने कार्यहरूको बारेमा उल्लेख गरिएको छ । यस योजनाले सन् २०१५ मा संयुक्त राष्ट्र सङ्घको सम्मेलनद्वारा अपनाएको दिगो विकासका १७ लक्ष्यहरूमध्ये लक्ष्य ६ सम्म पुग्न मद्दत गर्दछ । यस योजनालाई पूर्णरूपमा कार्यान्वयन गर्नका लागि public-private partnership approach लाई अपनाउन विशेष जोड दिईएको छ । फोहोर वर्गीकरण, पुनः प्रयोग तथा पुनः चक्रणयुक्त वस्तुको व्यवस्थापन, जैविक फोहोरलाई मल तथा वायो ग्यास उत्पादनमा प्रयोग, फोहोर सङ्कलन प्रक्रियाको प्रभावकारितामा वृद्धि, हानिकारक फोहोरको अलग व्यवस्थापन, landfill site को निर्माण र जनचेतना अभिवृद्धिसम्बन्धी कार्यक्रमहरूलाई यस योजनाले समेटेको छ ।

यस पाँच वर्षे फोहोरमैला व्यवस्थापन योजना कार्यान्वयन क्रममा अनुमानित **६,६२,१५,०००/- (छ करोड बैसठ्ठी लाख पन्ध्र हजार)** बजेटको आवश्यकता रहेको छ । यसमा पहिलो वर्षमा ३७,१५,०००/- (सैंतिस लाख पन्ध्र हजार), दोस्रो वर्षमा ३२,३०,०००/- (बत्तिस लाख तिस हजार), तेस्रो वर्षमा ५,२६,०७,०००/- (पाँच करोड छब्बिस लाख सात हजार), चौथो वर्षमा २८,३२,०००/- (अठ्ठाइस लाख बत्तिस हजार) र पाँचौ वर्षमा २८,३०,०००/- (अठ्ठाइस लाख तिस हजार) बजेट आवश्यक पर्ने अनुमान गरिएको छ । तेस्रो वर्षमा landfill site निर्माण गर्ने योजना रहेको र योजनाका लागि अनुमानित पाँच करोड छुट्टयाईएको हुनाले यस वर्षमा आवश्यक बजेट बढी हुन गएको छ ।

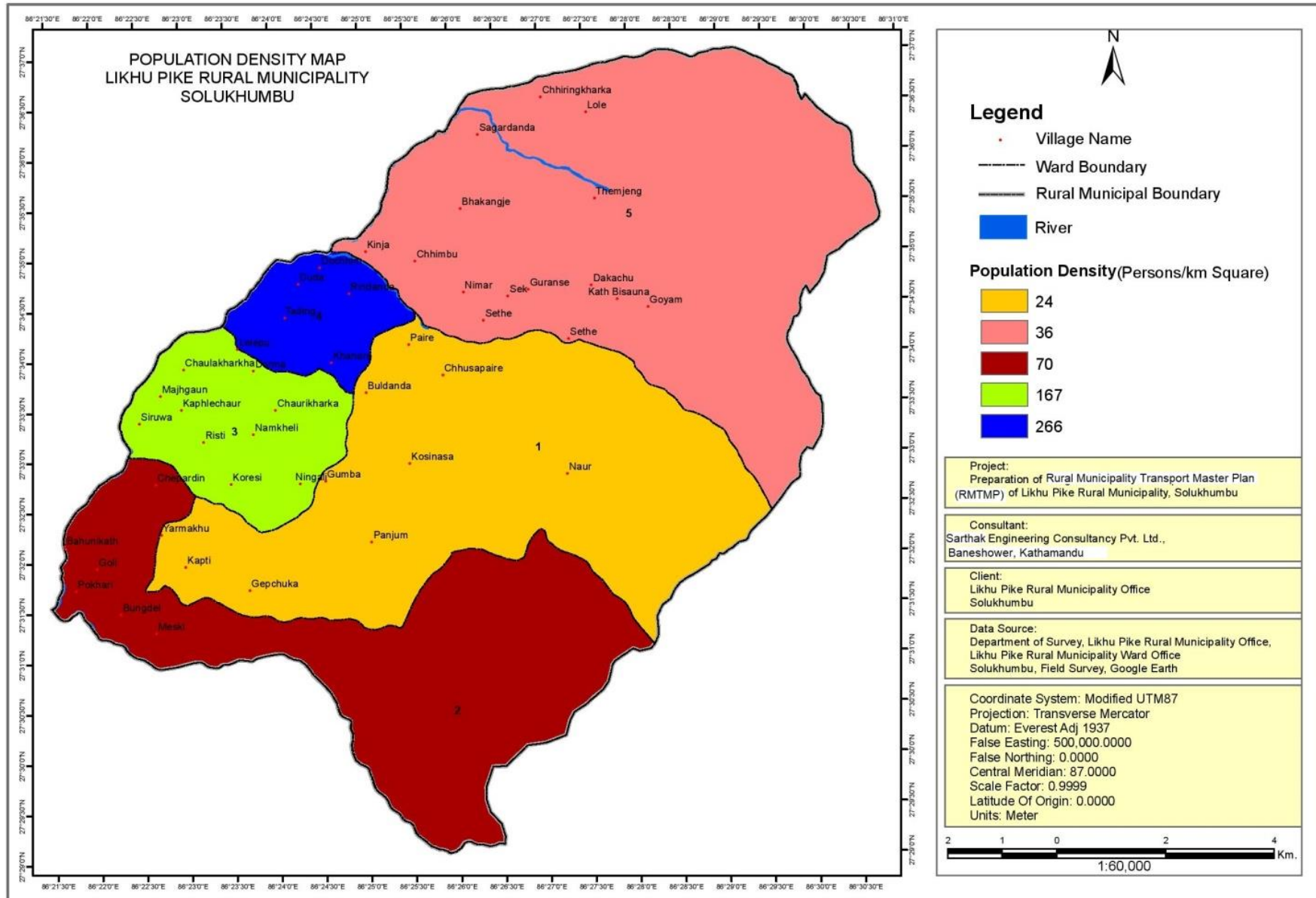
यस बजेटको स्रोत गाउँपालिकाको आन्तरिक राजश्व, प्रदेश तथा केन्द्रबाट आएको बजेट, दातृ निकायको सहयोग, निजी संस्थाहरूसँगको साझेदारी हुनेछ ।

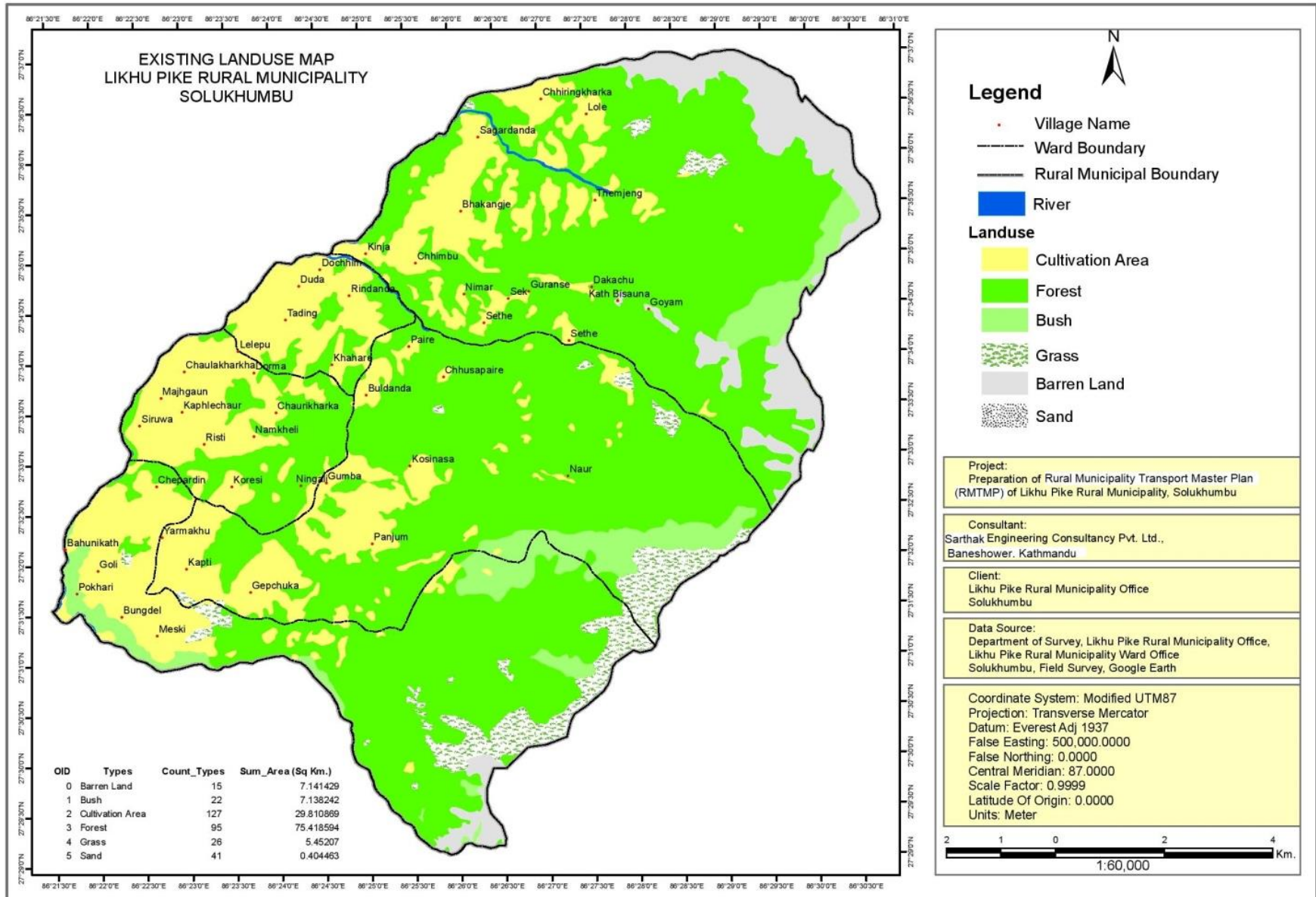
# अनुसूचीहरू

## अनुसूची - १: नक्सा











## अनुसूची - २: फोटोहरु:









## अनुसूची - ३: जाँचसूची (चेकलिस्ट)

### फोहोरमैला व्यवस्थापनको लागि जाँचसूची (पालिकाको लागि)

#### फोहोरमैला व्यवस्थापन जनशक्ति

१. पालिकामा वातावरण शाखा रहेको छ/ छैन ?
२. पालिकामा वातावरण निरीक्षक नियुक्त भएका छन्/ छैनन् ?
३. पालिकामा फोहोरमैला व्यवस्थापनका लागि छुट्टै सरसफाई शाखा रहेको छ/ छैन ?
४. पालिकामा कति जना सरसफाई कर्मचारी रहेका छन् ?

	संख्या
व्यवस्थापक	X
बढार्ने व्यक्ति	X
फोहोर संकलक	X
ड्राईभर	X
अन्य	X

५. प्रति वडामा कति जना सरसफाई कर्मचारी रहेका छन् ? X
६. सरसफाई कर्मचारीको बिमा गरिएको छ/ छैन ?

#### फोहोरमैला व्यवस्थापनका लागि आवश्यक सामग्री तथा पूर्वाधार

७. पालिकामा फोहोर संकलनका लागि आवश्यक साधन/ सामग्रीहरु के के रहेका छन् ?
  - फोहोर संकलन गाडी - X
  - सुरक्षाका साधन - X
  - अन्य - X
८. पालिकामा फोहोर व्यवस्थापनका लागि आवश्यक पूर्वाधारहरु के के रहेका छन् ? भएका पूर्वाधारहरु कुन स्थानमा छन् ?

	छ/छैन	छ भने			
		कुन ठाउँमा रहेको	ओगटेको क्षेत्रफल	प्रयोगमा रहेको/नरहेको	अवस्था
प्रारम्भिक रुपमा संकलन गरिएको फोहोर विसर्जन गरिने क्षेत्र (व्यवस्थित क्षेत्र)	छैन	-	-	-	-
ल्यान्डफिल साईट	छैन	-	-	-	-
पुनः चक्रणयुक्त वस्तु संकलन केन्द्र	छैन	-	-	-	-
कम्पोस्ट प्लान्ट	छैन	-	-	-	-
बायोग्यास प्लान्ट	छैन	-	-	-	-
फोहोर पानी प्रशोधन केन्द्र	छैन	-	-	-	-
अन्य	छैन	-	-	-	-

९. कुनै पाने पूर्वाधार नरहेको खण्डमा सकलन गरिएको फोहोर कुन स्थानमा विसर्जन गर्ने गरिएको छ ? (स्थलगत भ्रमण तथा फोहोर विसर्जन क्षेत्रको चित्र अनिवार्य रहेको)

फोहोर विसर्जन गरिने क्षेत्र (Dumping site)							
स्थान	वडा	निजि जग्गा/सार्वजनिक जग्गा	जलस्रोतबाट को दुरी	मुख्य बाटोबाट को दुरी	बस्तीदेखि को दुरी	फोहोर विसर्जन क्षेत्र वरिपरि को भू-उपयोग	विसर्जन क्षेत्रमा फोहोर व्यवस्थापन को अवस्था
डाँडा १	४	निजि जग्गा	-	५ मिटर	१ मिटर	बोधि वन	कुनै व्यवस्था छैन

फोहोर सकलन

१०. पालिकाको फोहोर संकलनका लागि जिम्मेवार निकाय कुन रहेको छ ?  
 पालिका  निजि संस्था

निजि संस्था भएको खण्डमा निजि संस्थाको जानकारी उपलब्ध गराउनुहोस् -

निजि संस्थाको नाम	डिप्लोमा वाट व्यवस्थापन कम्पनी
सहकार्य सुरु भएको वर्ष	२०६९/७० को आठ वाट
contract वर्ष	प्रत्येक वर्ष

कार्यभार

स्थानियलाई जि-सुन्क रूपमा प्रत्येक महिना

पालिकाद्वारा कार्य  
मुल्यांकन गरिए  
नगरिएको

व जत एउ इथाबल ट याडवाडुको कलामा  
आवश्यकता अनुसार फोहोर सकेला (सुन्दर)  
गति गोजी डाटा मा निर्माण गर्न गरिएको  
मुल्यांकन गर्न गरिएको

नोट : निजि संस्थालाई फोहोर व्यवस्थापनको जिम्मेवारि दिँदाको ToR भए उपलब्ध  
गराईयोस् / निजि संथाले प्रगति विवरण सम्बन्धि पालिकामा कुनै प्रतिवेदन पेश गरेको  
खण्डमा उक्त प्रतिवेदन उपलब्ध गरईयोस (निजि संस्थाको प्रमुखको सम्पर्क नम्बर लिनुहोस्)

राम वैद्युल कान्छे (९८६२३३३४९९) (९८६२३३३५११)

११. पालिकामा प्रत्येक घरधुरीबाट नियमित रूपमा फोहोर संकलन गर्ने गरिएको छ/ छैन ?  
छ भने,  
(पालिकाले फोहोर संकलन गरेको खण्डमा पालिकाको सम्बन्धित व्यक्ति र निजि संस्थाले  
फोहोर संकलन गर्ने गरेको खण्डमा निजि संस्थाको सम्बन्धित व्यक्तिसँग तरको तथ्यांक  
संकलन गर्नुहोस्)

	वडा	स्थान
दैनिक फोहोर संकलन गरिने क्षेत्र		चौलावडा, सिन्धुवा,
हप्ताको ३/४ दिन फोहोर संकलन गरिने क्षेत्र		२ वडा गाँउ,
हप्तामा एक पटक फोहोर संकलन गरिने क्षेत्र	✓	३ वडा गाँउ
आवश्यकता अनुसार फोहोर संकलन क्षेत्र		कमल गाँउ, सावले चौक
फोहोर संकलन नगरिएको क्षेत्र		नाखेली

१२. संकलित फोहोरमा फोहोरका प्रकार अनुसारको अनुपात

स्रोत	अनुपात (प्रतिशतमा)						
	जैविक	प्लाष्टिकजन्य	कागज	सिसा	विद्युतीय	निर्माणजन्य	स्वास्थ्य
	१२%	२५%	२०%	१०%	१%	१%	३९%



		फोहोर	फोहोर			फोहोर	फोहोर	सेवाको फोहोर
जम्मा अनुपात (प्रतिशतमा)								
घरायसी फोहोर	सहरी	50%	900%	900	900	900	20	900
	ग्रामिण	90%	.	.	.	.	20.	.
व्यवसायिक क्षेत्र								
स्वास्थ्य क्षेत्र								
औद्योगिक क्षेत्र								
बाटो छेउको फोहोर		90%	2					
संकलन हुने फोहोरको जम्मा मात्रा (टनमा लेख्नुहोस्)								

१३. फोहोर संकलन गर्दा फोहोरको प्रकार अनुसार छुट्टाछुट्टै संकलन गरिन्छ अथवा मिश्रित फोहोर नै संकलन गरिन्छ ?

फोहोर व्यवस्थापन सम्बन्धि जागरुकता

१४. यस पालिकाको सरसफाई कर्मचारी अथवा अन्य कुनै कर्मचारीले फोहोर व्यवस्थापन सम्बन्धि तालिम लिएको छ/छैन ?

छ भने अहिलेसम्म कतिवटा तालिम दिइयो ?

१५. पालिका अथवा वडाबाट अहिलेसम्म फोहोर मैला व्यवस्थापन सम्बन्धि तालिम स्थानीय जनतालाई दिएको छ/छैन ?

छ भने

अहिलेसम्म कस्तो किसिमको तालिम प्रदान गरिएको छ ?

उक्त तालिमहरूमा कस्तो व्यक्तिहरूको उपस्थिति रहेको छ ?

बजेट विनिर्माण

१६. फोहोरमैला व्यवस्थापनका लागि पालिकाले आर्थिक वर्ष ०८१/०८२ मा कति बजेट विनिर्माण गरेको छ ? (आर्थिक वर्ष ०७८/०७९ देखि आर्थिक वर्ष ०८१/०८२ सम्मको जानकारी दिनुहोस्)

	वातावरण तथा विपद व्यवस्थापनका लागि विनियोजित बजेट	फोहोर व्यवस्थापन तथा मरम्फार्दका लागि विनियोजित बजेट	कार्य क्षेत्र (पालिकाको बजेट बाहेक अन्य बजेट के कार्यका लागि प्राप्त भएको हो उल्लेख गर्ने)
पालिकाको बजेट			
प्रदेश सरकारबाट प्राप्त बजेट			
संघीय सरकार बाट प्राप्त बजेट			
अन्य कुनै दात्री निकायबाट प्राप्त अनुदान			

१७. विनियोजन गरिएको बजेट कुन कुन कार्यमा खर्च गर्ने योजना रहेको छ उक्त योजना तथा कार्यक्रमको विस्तृत जानकारी उपलब्ध गराउनुहोस्

- वडा बाट ४०,०००/- जोडेर पडाउन (मिसा अन्य जाडो) खुल्ला पार्क  
 - " १,००,०००/- ५५२दिन राख्नका लागि बजेट विनियोजन  
 फोहोरमैला व्यवस्थापन (मरम्फार्दका)

१८. हालसम्म पालिकाको फोहोर व्यवस्थापनका लागि गरिएको कार्यहरु के के रहेका छन् ?

	गरिएको छ/ छैन	कामको विवरण (के के गरिएको)	छ भने	
			कुन क्षेत्रमा गरिएको	कति वटा
तालिम प्रदान				
चेतनामुलक कार्यक्रम				
डस्टबिन वितरण				
सरसफाई कार्यक्रम				
अन्य				

१९. यस पालिकामा फोहोर व्यवस्थापनको समस्या सबैभन्दा बढी रहेको वडा तथा क्षेत्रहरूको क्रमबद्ध सूची तयार गर्नुहोस ? (प्रत्येक वडाका प्रतिनिधिहरूसँग जानकारी लिने)

वडा नं	फोहोर व्यवस्थापन सम्बन्धि भएको समस्या	समस्या रहेको मुख्य स्थान	समस्या समाधानका लागि आवश्यक कार्य	वडाले हालसम्म फोहोर व्यवस्थापन सम्बन्धि गरेको कार्य
१	जथाजुरावी	कोकिले चौक	प्रत्येक गडि	
२	कारोवा जोडो	त्योलाका	वृत्त फोहोर	
३	छावो		मैला सुस्कृती	
४			जब गरिएको	२०२०/२१
५				प्रत्येक गडिमा

यस वडा २५/१२ नोड  
 ४० एना (१) इन्ड्रस्ट्रि  
 विमानस्थल जोडो  
 रु ४०, एना (१)  
 गिडो गिडो  
 वडो टयर्  
 गडो

२०. तपाईंको विचारमा यस पालिकाको फोहोरमैला व्यवस्थापन राम्रो संग नहुनुको कारणहरू के के रहेका छन्?

- पूर्वाधारको कमि
- फोहोर संकलन सामग्रीको कमि
- जनशक्तिको कमि
- पालिका स्तरमै फोहोरमैला व्यवस्थापन सम्बन्धि ज्ञानको कमि (ध्यानाकर्षण नभएको)
- जनचेतनाको कमि
- बजेट अभाव
- अन्य

२१. तपाईंको विचारमा यस पालिकाको फोहोर व्यवस्थापनका लागि आवश्यक जनशक्ति, सामग्री, पूर्वाधार, बजेट, तथा चेतनामुलक कार्यक्रमहरू के-के रहेका छन् ?

२२. यस पालिकाको फोहोर उत्पादन तथा व्यावस्थापन सम्बन्धि आहल सम्म कुनै कांसमका अध्ययन भएको छ/ छैन ?  
 छ भने कुनो किसिमको अध्ययन गरिएको छ ?

उक्त अध्ययन गने व्याक्ते अथवा संस्था कुन रहेका छ ?

तरल फोहोर व्यवस्थापन

२३. Septic tank को फोहोरको व्यावास्थापन कसरी गरिन्छ ?

२४. नालाको पानी अन्त्यमा मोसले ठाउँ कुन रहेका छ ?

२५. ढलको पानी नाजेकको जलस्रोतमा मोसले भन्दा पहिले प्रशाधिकरण गरिने गरिएको छ  
छैन ?

२६. तरल फोहोरको व्यवस्थापन गर्दा वहाँनु परेको मुख्य समस्या के रहेका छ ?

- ① एप्राइड फिल्टर साइड को लागी चार्ज गरिने जग्गा नरहेको
- ② टाल निर्माण गरिएको ठाउँ भन्दा रहेको र साथै  
वर्षी भन्दा साथै रहेको फाल बढी पहिलेको गोपिना  
अन्य आवश्यक तथ्याक रहेको

मुख्य पर्यटकीय क्षेत्र:

काभ्रे सौरा, बाँके, चोलाचक्र, पहिलो ईवी थाना,

धार्मिक रूपले प्रख्यात स्थल:

श्यालानाई सफल सौरा

पाखरोहरुको नाम तथा स्थान:

व्यवसायिक क्षेत्र: काभ्रे सौरा

बजार लाग्ने क्षेत्र:

औद्योगिक क्षेत्र (उद्योगको प्रकार, नाम, स्थान):

मुख्य अस्पतालहरु (नाम, स्थान): चौलाक्ले स्वास्थ्य चौकी  
चौलाक्ले अस्पताल निर्माणचिन्ता रहेको  
जनसांख्यिक घनत्व बढी भएको क्षेत्र काभ्रे चौकी, चौलाक्ले

## अनुसूची - ४: मिटिङ माइन्सूट

आज मिति २०८१ चैत्र २२ गते वरु लिकु विने गाउँपालिका  
 लुम्बिनीका काठे पाण्डित अहर्षा श्री मिना उडरी (बद्वेत) को  
 अध्यक्षता तथा गाउँ कार्यपालिका सचिवतम बजायत तपस्वित  
 धर्मोपनिशते उपस्थितिमा फोहर मैला व्यवस्थापन योजना तयार  
 गर्ने प्रारम्भिक संस्था प्रशास विभाग सेक्टर प्रान्तिय मन्त्रालय  
 द्वारा फोहर मैला व्यवस्थापन समन्वयी तयार गरिने अन्तिम  
 मस्यौदा प्रतिवेदन सम्वन्धित दस्तावेज जरी निर्गमन गरियो ।

### उपस्थित

- १ श्री मिना उडरी (बद्वेत) - गा.पा. अध्यक्ष
- २ श्री इन्द्राज चहलपा कोशी - ५१११० उपअध्यक्ष
- ३ श्री सिद्धेश्वर उल्ले कोशी - १ नं. वडा अध्यक्ष
- ४ श्री माहेश्वर बस्नेत - २ नं. वडा अध्यक्ष
- ५ श्री धुव बहादुर बस्नेत - ३ नं. वडा अध्यक्ष
- ६ श्री विमल बहादुर बस्नेत - ४ नं. वडा अध्यक्ष
- ७ श्री किमा दिवी लामा - ५ नं. वडा अध्यक्ष
- ८ श्री नानीमान बर्दे - प्र.म.०३०
- ९ श्री योग माया श्रेष्ठ - बु.पा.० सहाय
- १० श्री योग देवी लामिदाने - " शोभा
- ११ श्री शिज माछा बराकुली - " विज
- १२ श्री राधिका पाण्डे - " सुशी
- १३ श्री मान बहादुर भुजेल - " तान
- १४ श्री निर कुमार पाण्डे - ५ विष्णु
- १५ श्री अरुण बहादुर बर्दे - लक्ष्मण
- १६ श्री बसन्त बुढाथोली - इन्जिनियर James
- १७ श्री सुविन्द देवडा - प्र.म.०३० - १६६१ भोजपुर - १६६१
- १८ श्री सुर्ज मोहन ठकाल - " फोहर मैला व्यवस्थापन विन
- १९ श्री दुर्गा कुमल - " जनता विकास योजना विन